



Casa abierta al tiempo

**UNIVERSIDAD AUTÓNOMA METROPOLITANA**

**Unidad Iztapalapa**

# **Informe de Actividades Unidad Iztapalapa**

# **2022**

Presentado en la sesión 508 del Consejo Académico  
02 de Junio del 2023

## **Rectoría de Unidad**





## Contenido

<b>Prólogo</b> .....	<b>3</b>
<b>Alumnado y oferta educativa</b> .....	<b>11</b>
Licenciaturas.....	11
Becas.....	15
Posgrados .....	17
Coordinación de Enseñanza de Lenguas Extranjeras (CELEX) .....	19
<b>Personal académico</b> .....	<b>23</b>
<b>Desarrollo académico</b> .....	<b>27</b>
El modelo académico de la Unidad y el apoyo pedagógico .....	27
Tutorías y otros acompañamientos .....	31
Educación inclusiva .....	34
Apoyo educativo virtual (VIRTUAMI) .....	36
Educación continua .....	41
<b>Desarrollo institucional</b> .....	<b>47</b>
Fortalecimiento de la comunicación con diversas instancias ligadas al apoyo de la investigación y la educación superior .....	47
Apoyo a funciones sustantivas de la Unidad .....	47
Fortalecimiento de la comunidad.....	49
Vinculación de la Unidad con los sectores de la sociedad .....	51
<b>Servicios integrales para la comunidad</b> .....	<b>61</b>

Coordinación de Servicios Integrales para el Bienestar (COSIB).....	61
Acciones en Materia de Prevención y Atención a la Violencia de Género (Unigénero y Comisión del Plan Integral) .....	63
Coordinación de Servicios Documentales (Biblioteca).....	64
Coordinación de Extensión Universitaria (CEU).....	67
Unidad de Comunicación Social .....	69
Consejo Académico.....	70
<b>Plan de Reconstrucción y Mantenimiento a la infraestructura física de la Unidad .....</b>	<b>75</b>
Avance en las obras de la Unidad .....	75
Acciones del Plan de Desarrollo Sostenible .....	79
Otras acciones de mantenimiento .....	81

# Prólogo

El 2022 fue un año interesante, pues marcó el regreso gradual a la presencialidad, posterior al largo período de la pandemia. La comunidad regresó transformada, enfrentando retos inéditos, producto del confinamiento y de la interacción social limitada a la virtualidad, para el desarrollo de nuestras actividades académicas. Antes de hablar de lo que esto representó, conviene recordar el contexto de la dinámica particular que se vive en la Unidad Iztapalapa y de quiénes somos en términos de nuestra función social como universidad pública.

La Unidad Iztapalapa está compuesta de tres divisiones: Ciencias Básicas e Ingeniería (CBI), Ciencias Biológicas y de la Salud (CBS) y Ciencias Sociales y Humanidades (CSH), desde las que se ofrecen 27 [licenciaturas](#) y 41 [posgrados](#), que incluyen especializaciones, maestrías y doctorados. Su oferta educativa presenta una importante orientación de corte científico, que atiende actualmente a una matrícula de 16,448 integrantes del alumnado (29% CBI, 25% CBS y 46% CSH). El [profesorado](#) (822 integrantes) de las tres divisiones está altamente habilitado y cuenta con un importante reconocimiento por su labor investigativa en las disciplinas que aquí se cultivan. Dos de sus divisiones (CBI y CBS) requieren una importante infraestructura experimental, que se ha constituido al paso de los casi 50 años de existencia de la institución. En este sentido, la Unidad ha vivido en años recientes circunstancias difíciles en términos de la restricción de espacios pues, desde el 2017, el dañado edificio S no ha podido ser reconstruido, por lo que la comunidad de CBS sigue realizando sus actividades docentes y de investigación en condiciones adversas. Igualmente, los edificios R y T, también destinados a actividades experimentales de CBI y CBS, requieren desplazarse a espacios más seguros, que tampoco han podido concluirse por razones diversas (ver [avance de las obras](#)).

Con este contexto, el regreso a actividades en el 2022 no fue tarea fácil. El volver a encontrar dinámicas de interacción y rehabilitar espacios de convivencia y de trabajo académico requirió de la voluntad de toda la comunidad. Fue también un año de inicio de gestiones en la rectoría y las direcciones de las tres divisiones, por lo que fue necesario un ejercicio intenso de comunicación, reconocimiento e identificación de fortalezas y retos, con la finalidad de encontrar estrategias de trabajo colectivo, que nos permitieran planear y ejecutar acciones de manera

colaborativa y optimizar el uso de los recursos institucionales. Todo ello sirvió como insumo al grupo directivo de la Unidad para realizar un plan operativo centrado en cuatro ejes estratégicos:

- I. Recuperación del sentido de comunidad;
- II. Implementación del modelo académico y búsqueda de acciones para mejorar la oferta educativa;
- III. Impulso a la investigación y el posgrado;
- IV. Incremento de la presencia y la vinculación con el entorno.



Con el mismo propósito de buscar una mayor integración institucional, se realizaron varias reuniones de acercamiento y comunicación con las otras cuatro unidades académicas de la UAM que, conjuntamente con reuniones de concertación promovidas desde rectoría general, han sido especialmente fructíferas en la búsqueda de estrategias de colaboración para, entre otras cosas, incrementar la oferta de UEA interunidades, explorar líneas de investigación en los posgrados y eficientizar el uso de infraestructura experimental.



En relación con el primer eje, se realizaron múltiples acciones, tanto académicas, como culturales y sociales con apoyo de toda la comunidad.



Con el apoyo de varias coordinaciones y de tres comisiones: *Comisión de UAM-I Inclusiva*, *Comisión para el Desarrollo Sostenible*, *Comisión del Plan Integral para prevenir y atender la violencia de género* (las dos primeras instaladas al inicio del año y la última a finales del 2022), se realizaron múltiples actividades, que permitieron acercar a todos los sectores de la comunidad. En particular resalto el mejoramiento de espacios físicos para convivencia de la comunidad (Plaza del árbol, rehabilitación de Plaza Pantera), la campaña de sensibilización “*El amor no es como lo pintan*”: *Mitos del amor romántico*, los eventos de integración social: *Carnaval de Día de Muertos*, *Convivencia de Fin de Año*, programa *UAM-Inclusiva*, entre otras actividades con orientación más académica. Es necesario mencionar también los eventos que ya fue posible realizar de manera presencial, para promoción de nuestras funciones sustantivas (*Instituto Carlos Graef*, *Feria de Ciencias y Humanidades*, *Feria del Libro*, *Feria del Empleo*, etc), con la participación sobre todo de la comunidad interna, pero también con visitantes del exterior. El detalle pormenorizado de éstas y otras acciones se puede consultar en las secciones de la Coordinación de [Desarrollo Académico](#) e [Institucional](#) (CODAI) y de la Coordinación de Extensión Universitaria ([CEU](#)), además del anexo estadístico que acompaña a este informe.

La Unidad de Comunicación Social (UCS) ha venido realizando múltiples actividades para fortalecer el sentido de identidad institucional. Para ello, se realizó el rediseño de nuestra imagen a través de la página web, que está a punto de lanzarse; la integración y arranque de múltiples plataformas informativas de la Unidad; el incremento de la presencia en redes sociales, entre [otras acciones](#).



Con respecto al segundo eje del plan operativo de la Unidad, su propósito principal es la implementación del modelo académico de la Unidad y el mejoramiento de nuestra oferta educativa. Es importante señalar que el Modelo Académico de Construcción Colaborativa del Aprendizaje ([MACCA](#)), aprobado en enero del 2022 marcó la pauta para múltiples acciones que se emprendieron desde la Coordinación de Desarrollo Académico e Institucional (CODAI) y desde las tres divisiones académicas de la Unidad. Importantes esfuerzos se hicieron para difundir y acompañar al profesorado en la apropiación de dicho modelo, así como

en incrementar la cobertura y mejorar las herramientas de acompañamiento del alumnado, especialmente el [programa de tutorías](#) en toda la unidad. Asimismo, se han realizado diversas acciones desde la Coordinación de Educación Virtual ([Virtuami](#)) para el aprovechamiento de la enseñanza en modalidad virtual, recuperando así la experiencia acumulada de los años anteriores y aquella tan importante aprendida durante la pandemia. Es necesario mencionar también la labor de la Comisión de Coordinación de la Docencia en la Unidad, establecida desde la aprobación de las Políticas Operativas de Docencia (PODI) en 2003 y cuyas funciones fueron recientemente redefinidas, para armonizarlas con los objetivos del MACCA. Todas estas acciones están detalladas en las secciones de informe de la CODAI: [Desarrollo Académico](#) y [Desarrollo Institucional](#).



Respecto al impulso a la investigación y el posgrado, nos encontramos en un proceso de transición generacional, acompañado de la necesidad de revitalizar nuestras líneas de investigación y recuperar una labor más colectiva e interdisciplinaria, en contraste con la individualización de la labor investigativa que se ha promovido por diversas causas. Las visitas que los órganos personales de diferentes niveles realizamos a cada una de las áreas de investigación de la Unidad permitieron establecer una primera etapa de identificación de necesidades y posibilidades de colaboración. Además, es necesario mencionar el reciente cambio reglamentario del Reglamento Orgánico, que redefine el concepto de Área Académica, como un espacio de acción colectiva para atender todas las funciones sustantivas de manera integral.

Las tres divisiones analizaron y actualizaron durante el 2022 todas sus líneas de investigación y se realizó un ejercicio de identificación e integración de dichos proyectos, para la definición de tres grandes rubros que permitirán potenciar las capacidades de los grupos de investigación de la Unidad: *Salud y Bienestar*, *Cambio Climático* y *Desarrollo Social*. Esto permitió planear una primera serie de foros académicos de integración unitaria, que están en proceso de realización.



La Unidad Iztapalapa ofrece actualmente 41 [programas de posgrado](#). Durante el 2022 se logró mantener su grado de consolidación: 9 de ellos son de competencia internacional, 18 consolidados, 5 en desarrollo y 4 de reciente creación, además de las 5 especializaciones. La solidez de la [planta académica](#) y la capacidad de la infraestructura para dar soporte a dichos posgrados es una de las fortalezas de la Unidad. Sin embargo, se aprecia un descenso en la demanda, por lo que buscar mayor integración alrededor de líneas interdisciplinarias y explorar la posible creación de nuevos planes, con la colaboración intra e interunidades resulta un reto a atender.



Múltiples acciones se realizaron durante el 2022 para incrementar la presencia de la Unidad Iztapalapa y su vinculación con el entorno. Resalto primeramente la notoria labor que se realiza en [Casa de las Bombas](#), nuestro enlace natural con el ambiente cercano; la interacción que se tuvo con la alcaldía Iztapalapa a través de los proyectos denominados Utopías, en donde hay un importante potencial de contribución social para las tres divisiones; la intensa labor de vinculación que realiza la Coordinación de Vinculación Académica y Social, que será detallada en la [sección correspondiente](#); entre otras muchas actividades, que se irán indicando en los rubros subsecuentes.

Es importante mencionar el trabajo que se ha realizado a través de una comisión de las divisiones de CBI y CBS para establecer estrategias con el fin de optimizar el uso de nuestra infraestructura tecnológica y establecer lineamientos de uso de los laboratorios divisionales e interdivisionales en las áreas de microscopía, resonancia magnética, supercómputo, etc. Estos grandes instrumentos son parte del patrimonio institucional y constituyen una de sus fortalezas, pero se requiere buscar mecanismos para garantizar su adecuada operación por parte de la comunidad de la UAM y de otros potenciales usuarios externos.

En las siguientes secciones y en el anexo estadístico que acompaña este informe se da cuenta pormenorizada de las acciones que ha realizado TODA la comunidad universitaria. Se incluyen cifras, eventos, procesos, etc. que, aunque completos, no reflejan de manera justa el empeño y dedicación de TODO el personal académico y administrativo que hace

posible la operación de esta gran Casa de Estudios, con los nobles propósitos de contribuir a la formación universitaria de la juventud mexicana, a la generación de conocimiento tanto de frontera como aplicado a la solución de los problemas nacionales y a la preservación y difusión de la cultura. Sirva esta oportunidad para extenderles mi más sincero agradecimiento por su labor.

**Dra. Verónica Medina Bañuelos**

**Rectora de Unidad**



# Alumnado y Oferta Educativa







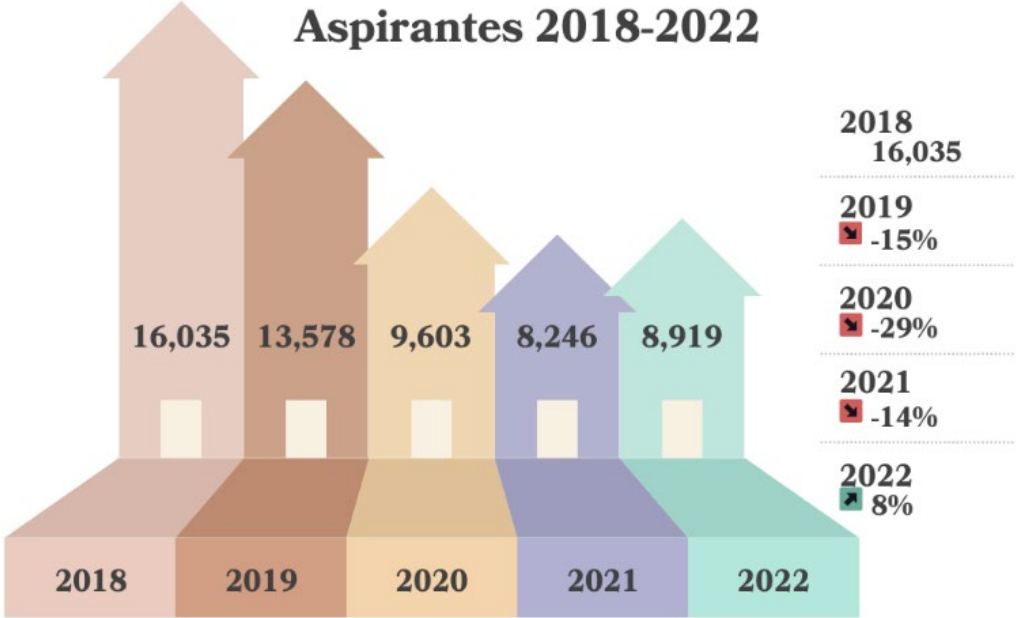


# Alumnado y oferta educativa

## Licenciaturas

El número de aspirantes a ingresar a la UAM-I disminuyó notoriamente en los últimos años, como resultado de diferentes circunstancias (terremoto del 2017, huelga del 2019, pandemia) y es hasta el 2022, que se observa una ligera recuperación. Durante los ingresos 22-P y 22-O se incrementó el número de acciones para la difusión de las 27 licenciaturas ofrecidas por la Unidad Iztapalapa, como: envíos de cartel en formato digital e impreso a las escuelas de nivel medio superior; colocación de carteles en estaciones del sistema de transporte colectivo metro; difusión en plazas públicas, por ejemplo en la plaza de la alcaldía Iztapalapa; difusión en redes sociales en la que se lanzó la dinámica “La UAMI en el Metro”; publicidad en diversos medios digitales (YouTube, Facebook, Instagram, Google); implementación de módulos de información virtual, entre otros. En parte por ello, el **número de aspirantes** a ingresar en alguna de nuestras licenciaturas **augmentó un 8%** (673 aspirantes más) respecto al 2021. Este mismo comportamiento se presentó en las cinco unidades académicas, pero donde se observa el mayor incremento es en las unidades de Azcapotzalco (7%) y Xochimilco (17%) las que, por su oferta educativa, presentan demandas de más de 20,000 y más de 40,000 aspirantes, respectivamente.

Además de la orientación de nuestra oferta educativa, mencionada en el Prólogo, será necesario hacer un análisis más minucioso e identificar los factores que inciden en el comportamiento decreciente de la demanda, con el fin de proponer estrategias que posibiliten alcanzar los niveles que se tenían en el 2018.



El aumento se vio reflejado principalmente en las siguientes licenciaturas: Ingeniería Electrónica, Ingeniería Biomédica y Computación, en la división de CBI; Ingeniería de los Alimentos y Biología, en la división de CBS; y Administración y Psicología Social, en la división de CSH. A diferencia del año anterior, tenemos que de los y las aspirantes el 51% son mujeres y el 49% son hombres.

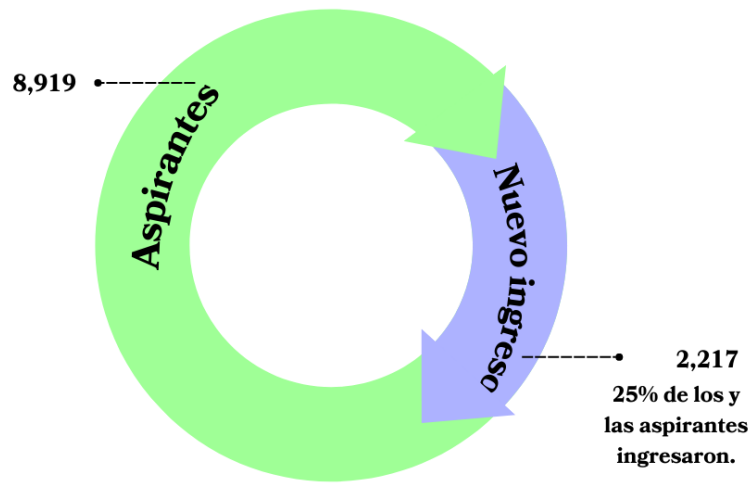
Sabemos que históricamente la mayor parte de aspirantes proviene del Colegio de Bachilleres; este año de igual manera se encuentra en primer lugar con el 46.5% del total de aspirantes, en segundo lugar, las escuelas incorporadas a la SEP (13.3%), y en tercer lugar las DGETI's (13.1%).

Al analizar la situación demográfica de las zonas de las que proviene el conjunto de aspirantes, en este año, al igual que en 2021, observamos que en primer lugar se encuentra la Ciudad de México con 51% y después el Estado de México con 42%. De la CDMX, un 26% corresponde a la alcaldía Iztapalapa, seguida de un 5% de Iztacalco; mientras que del EDOMEX un 8% proviene del municipio de Nezahualcóyotl, seguido por Chimalhuacán e Ixtapaluca con el 5% y 4%, respectivamente.



En 2022 la Unidad Iztapalapa admitió a 2,217 alumnas y alumnos de nuevo ingreso, lo que equivale al 25% del total de aspirantes. En el siguiente cuadro se muestran las cifras de admisión de los últimos años, que han permanecido relativamente constantes, en función de la capacidad de la Unidad.

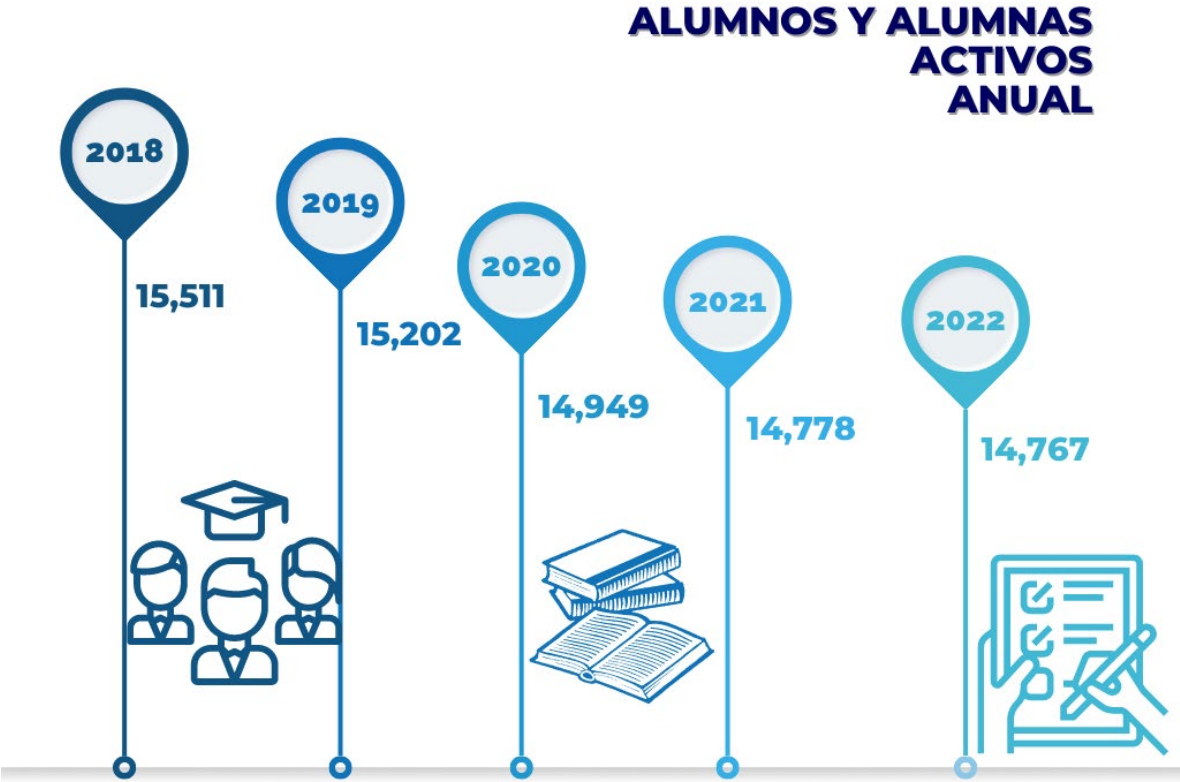
## Aspirantes VS Nuevo ingreso



En cuanto al alumnado reinscrito y de nuevo ingreso, las cifras presentan cada año un comportamiento similar en cuanto a picos y descensos: el trimestre de otoño es el que tiene mayor matrícula y el trimestre de primavera la matrícula más baja. Este comportamiento nos permite ver que aún existen dificultades, primero, para abatir el abandono escolar del alumnado y, en segundo lugar, para preservar su constancia. Una posible explicación es la flexibilidad vivida con el PEER durante la pandemia y posteriormente con el PROTEMM, pues actualmente el alumnado ya no puede renunciar tan fácilmente a las UEA. Es importante valorar con las divisiones este comportamiento.



El alumnado activo<sup>1</sup> continúa a la baja: tocó su cifra mínima de los últimos siete años con 14,767 alumnos, una reducción de 0.1% respecto al 2021 y 8% respecto a 2016, año en el que se mostró su máximo histórico con 16,000 alumnos. Si bien las tres divisiones presentaron ese mismo comportamiento en algunas de sus licenciaturas, no se vio reflejado globalmente, pues fue compensado por el aumento en las demás licenciaturas; sin embargo, la única división que mostró disminución fue CBS.



Nuevamente debido al PROTEMM, en 2022 no se tiene registro de bajas reglamentarias, ver tabla:

Tipo de bajas	2018	2019	2020	2021	2022
<b>Definitivas</b>	191	160	76	92	125
<b>Reglamentaria</b>	1,132	1,174	0	0	0

<sup>1</sup> Nota: Contabiliza a los alumnos con al menos una actividad académica al año, es decir no importa si el alumno estuvo activo sólo un trimestre o los tres, lo contabiliza a lo largo del año.

En licenciatura el factor de éxito o la eficiencia terminal se calcula de dos maneras: reglamentaria (alumnado de la misma cohorte generacional que termina en 12 trimestres) y flexible (alumnado de la misma cohorte generacional que termina en 15 trimestres). En este año la reglamentaria es de 9.66% y 23.16% la flexible. El número de trimestres cursados que en promedio le toma al alumnado de licenciatura para concluir sus estudios es de 18.87. Si analizamos el indicador en cada una de las divisiones, los datos nos indican focos rojos: en la división de CBI el mayor tiempo promedio corresponde a Ingeniería Hidrológica con 25.07 trimestres y el menor a la licenciatura en Física, con 18.34 trimestres; en CBS, en Hidrobiología el alumnado tarda 20.28 trimestres en promedio y el mínimo promedio corresponde a Producción Animal con 19.72 trimestres; por último en CSH, Geografía Humana presenta un tiempo promedio de 23 trimestres y en donde menos tarda el alumnado es en Lingüística con 15.17 trimestres en promedio.

Si bien el programa de tutorías se ha impulsado desde hace varios años en las distintas divisiones, a partir del 2022 se han promovido con mayor intensidad a nivel de toda la Unidad, por lo que no sólo existen tutorías individuales, sino que ahora se han implementado las tutorías grupales, siendo CBI quien realizó más tutorías individuales (89% del total del año) y CSH quien organizó más tutorías grupales (83% del total en 2022).

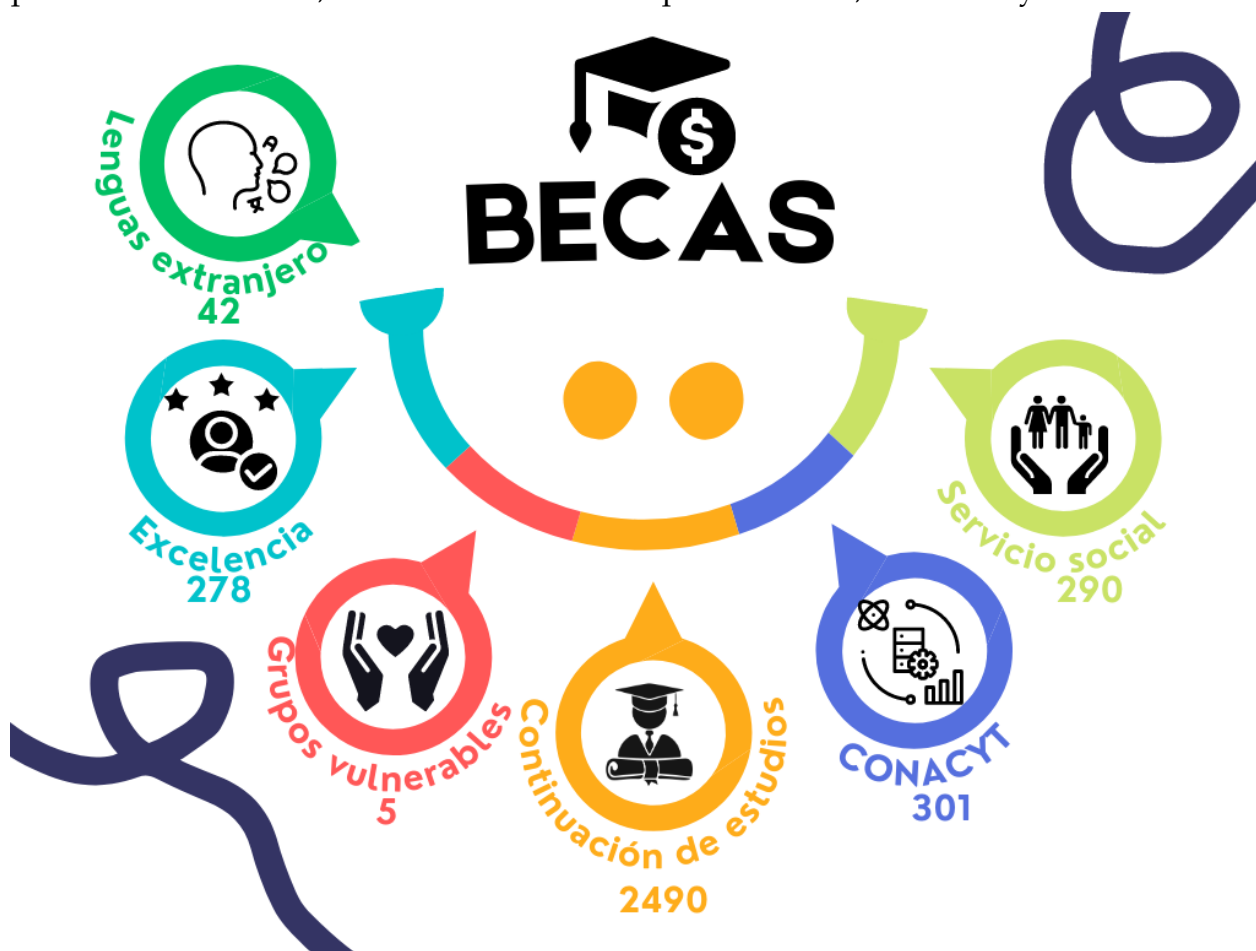
## **Becas**

A través del amplio sistema de becas que ofrece la UAM, nuestra institución brinda un apoyo para que las y los alumnos puedan continuar sus estudios. Es importante mencionar que, en cada una de las diferentes becas otorgadas al alumnado, la mayoría son mujeres.

Durante este año la Beca de Excelencia otorgada a alumnas y alumnos de licenciatura tuvo un descenso del 61%: se otorgaron 278, esto es, 169 menos que el año anterior. Este mismo comportamiento se observa para las Becas de Continuación de estudios, con un descenso del 30% referente al 2021.

En cuanto a las Becas de Grupos Vulnerables en 2022 se asignaron dos más que el año anterior, totalizando cinco becas. También las Becas para Servicio Social aumentaron un 3% respecto a 2021, al igual que las Becas de Idioma en instituciones en el extranjero, que aumentaron un 73%. Es importante mencionar que, del alumnado de nuevo ingreso un 0.4% del total habla alguna lengua indígena (24 mujeres y 11 hombres).

El CONACyT otorgó 301 becas al alumnado de posgrado, inscrito en programas pertenecientes al SNP, de las cuales 133 corresponden a CBI, 119 a CBS y 49 a CSH.

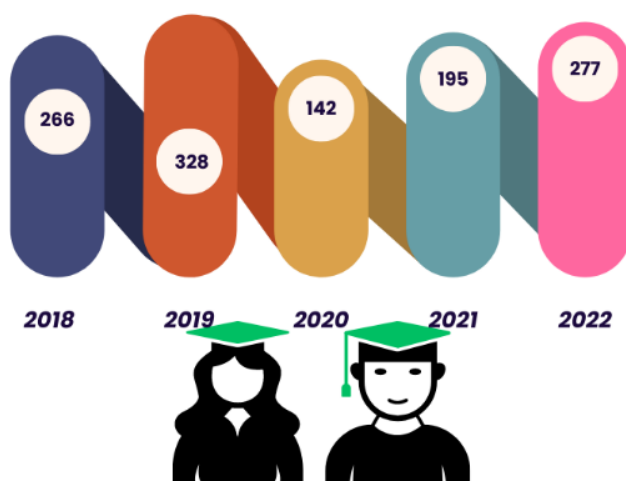




## Posgrados

Como ya se mencionó, la Unidad ofrece un número importante de programas de posgrado, cuyas convocatorias de admisión difieren de las licenciaturas en su periodicidad, desde ingreso trimestral hasta cada dos años. Un factor preocupante es la tendencia a la baja del número de aspirantes, siendo 2022 el segundo año en que disminuye; además, de los 534 aspirantes registrados, sólo el 51% obtuvo la calidad de alumna/alumno de nuevo ingreso. Debemos redoblar esfuerzos en la búsqueda de revitalizar las líneas de investigación y en el incremento de nuestros mecanismos de difusión y promoción de los posgrados. El alumnado reinscrito de posgrado durante este año oscila entre 1,100-1,300 alumnos y alumnas, lo que habla de la fortaleza de la institución en sus programas de posgrado y por mantener a sus alumnos durante toda su estancia en los mismos. Sin embargo, los egresos también disminuyeron un 39% respecto a 2021, pues sólo 189 personas terminaron sus estudios. En 2022 se registraron 277 personas tituladas, teniendo un aumento del 42% respecto al 2021, esto debido a que varios alumnos y alumnas que estaban en alto riesgo de baja, pudieron realizar su trámite gracias al PROTEMM. Se observa en casi todas las especializaciones, maestrías y doctorados un aumento comparado con el año anterior.

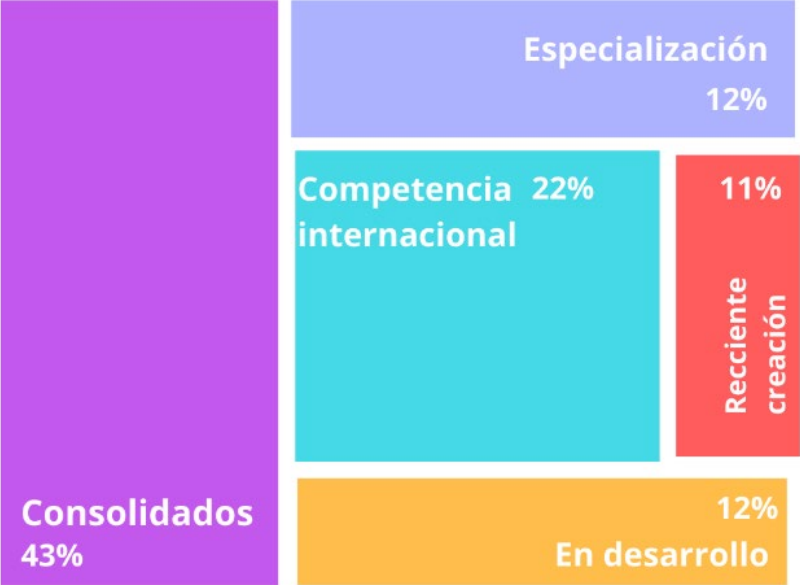
## Alumnos y alumnas titulados de posgrado



El factor de éxito en posgrado se calcula de manera particular diferenciando entre especialización, maestría y doctorado. Observamos que en 2022 para las especializaciones el factor de éxito fue de 70.91%, mientras que en maestría y doctorado fueron del 84.78% y 57.26% respectivamente. En 2021 se tuvieron cifras de 64% para maestría y 48% para doctorado.

El número de trimestres cursados que en promedio le toma al alumnado de posgrado para concluir sus estudios es de 5.77 para especialización, 8.22 para la maestría y 15.29 para el doctorado. Estas cifras reflejan entre otros factores, la dificultad de acceso a la infraestructura, sobre todo para los posgrados de corte experimental.

La situación de los planes de estudio de posgrado ante el SNP permanece tal como lo determinó el CONACyT antes de hacer el cambio del PNPC, los únicos que no aparecen son las especializaciones.







## **Coordinación de Enseñanza de Lenguas Extranjeras (CELEX)**

Como cada año es digna de reconocimiento la gran labor que hace la Coordinación de Enseñanzas y Lenguas Extranjeras (CELEX), ya que, si bien depende de la División de CSH, es una Coordinación que da servicio al alumnado de licenciatura y posgrado de las tres divisiones. Esta Coordinación imparte cursos tanto de idiomas y niveles aprobados en los planes de estudio, como niveles más básicos y avanzados.

Durante 2022, la población atendida en la (CELEX) fue de 7,809 personas y se abrieron 379 grupos en sus diferentes modalidades. Referente al alumnado que acreditó el nivel intermedio en idioma inglés según el marco europeo, tenemos 4,436, de los cuales la mayoría cursaron UEA en modalidad escolarizada (3,475) y en segundo lugar por examen diagnóstico (518). En el Centro de Estudio Autodirigido (CEA) se atendieron 290 alumnas(os) durante 22-P y 632 alumnas(os) en 22-O.

Adicionalmente a las UEA's de los planes de estudio y en respuesta a la alta demanda, la CELEX imparte cursos sabatinos, intensivos y los llamados "cursos CELEX", atendiendo durante este año a 4,264 personas, integrantes de las licenciaturas, posgrados, personal administrativo y externas.



# Personal Académico



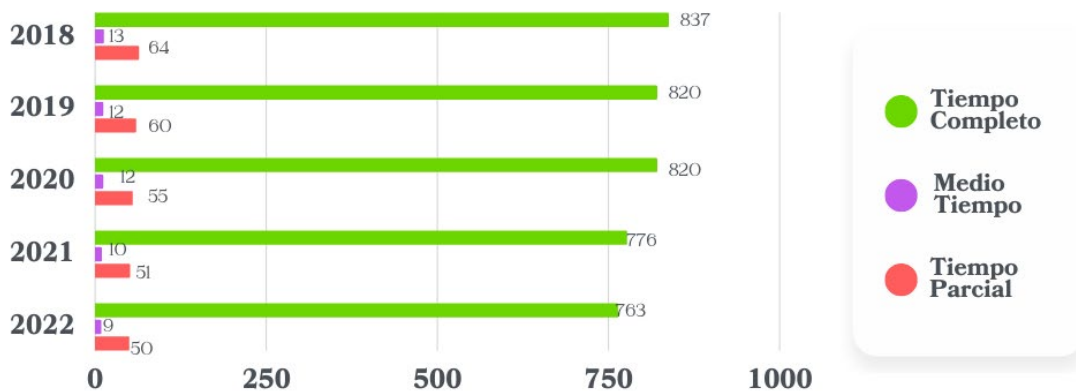




# Personal académico

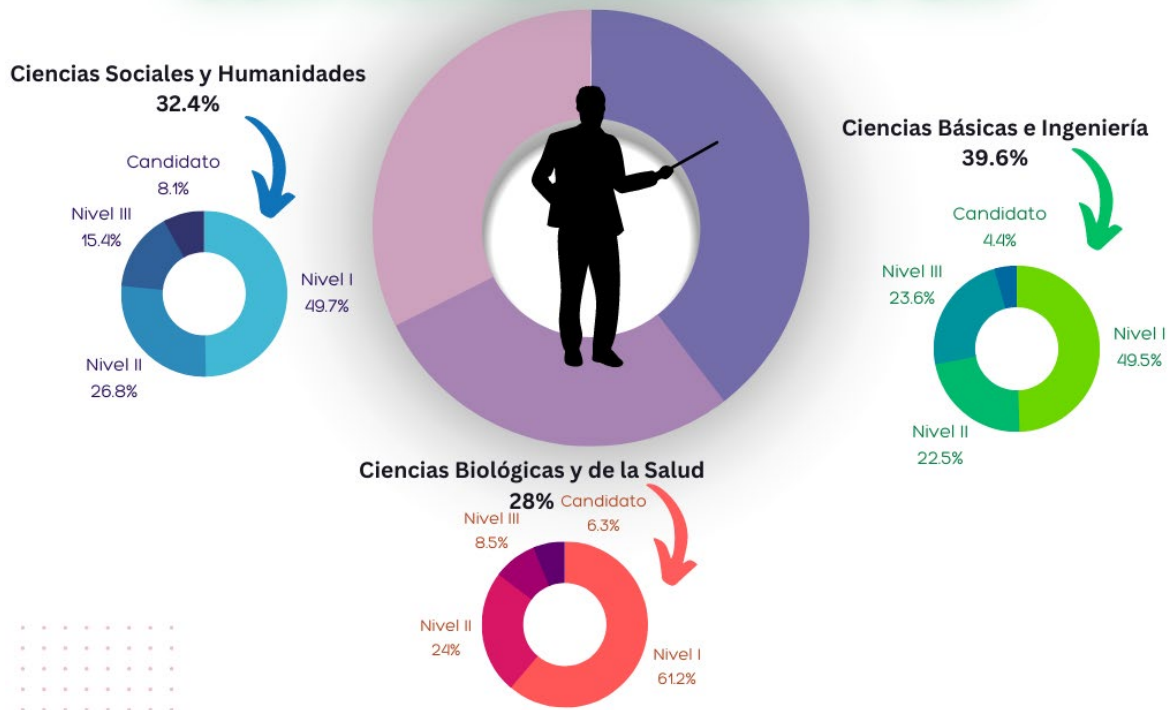
El personal académico de la Unidad Iztapalapa estuvo integrado en 2022 por 822 docentes por tiempo indeterminado, de los cuales 763 son de tiempo completo, 9 de medio tiempo y 50 de tiempo parcial. El efecto de disminución del 3% respecto al año anterior se debe al cambio generacional por el que la Unidad está pasando, ya que varios de nuestros docentes han decidido jubilarse.

**Personal académico contratado de manera indeterminada por tiempo de dedicación**



En 2022 se observó una baja significativa de los profesores con nombramiento SNI, pasando de 517 a 460, probablemente asociada al recambio generacional ya mencionado y a la disminución del número de integrantes del profesorado. La distribución por nivel en el SNI se muestra a continuación:

# PERSONAL ACADÉMICO CON NOMBRAMIENTO SNI



Este es el segundo año consecutivo que se suman 4 profesores eméritos, reconocidos en la convocatoria para la distinción de investigador nacional emérito en el SNI, 1 de la DCBI, 2 de la DCBS y 1 de la DCSH, por lo que en este año pasamos de 14 a 18 profesoras y profesores eméritos.

La participación del profesorado en comités tanto internos como externos disminuye un 44% respecto a 2021. En cuanto a aquellos docentes que tienen reconocimiento PRODEP se observa un aumento del 5% referente al año anterior. El profesorado y los Cuerpos Académicos (CA) que participaron durante la convocatoria 2022 fueron calificados satisfactoriamente en dicho programa, a pesar de que tenemos 5 CA menos que el año 2021. Cabe mencionar que este reconocimiento es benéfico para la UAM, ya que es un indicador que se toma en cuenta al momento de la realización del ranking de las universidades, en algunas certificaciones y evaluaciones.





# Desarrollo Académico





# Desarrollo académico

El desarrollo académico se da dentro de un trabajo colaborativo con las divisiones. Por ello, la Coordinación de desarrollo académico e institucional (CODAI) realizó reuniones con los cuerpos directivos: responsables de las direcciones, secretarías académicas, jefaturas de departamento y coordinaciones de estudios y coordinaciones de docencia y atención al alumnado, de cada división para dar a conocer el trabajo que se realiza en la CODAI, así como el modelo académico de la Unidad.

En esta misma dirección, el 7 de julio de 2022, con el acuerdo 03/2022 de la rectora de la Unidad Iztapalapa, se conformó la Comisión para la coordinación de la docencia en la Unidad. Entre los tópicos que ha revisado esta comisión están:

- Inventario de salones y equipamiento de los mismos
- Inventario de horas salón de las UEA
- Mecanismos para información actualizada de oferta de servicio social
- Definición de mecanismos de asignación e informes para tutorías para el alumnado con becas que requieren tutor
- Seguimiento académico del alumnado desde las tutorías
- Información al alumnado sobre cambios en la flexibilidad del PROTEMM
- Información para la difusión de los cursos y eventos de formación docente
- Diseño del curso e inducción al personal docente de nuevo ingreso.

## El modelo académico de la Unidad y el apoyo pedagógico

El 27 de enero del 2022, en la sesión 489 del Consejo Académico de la Unidad Iztapalapa fue aprobado el Modelo Académico de Construcción Colaborativa del Aprendizaje (MACCA). Este documento declara los principios y valores que rigen el proceso de formación del alumnado, incide en la labor educativa y docente que desarrolla la comunidad Universitaria y hace referencia al conjunto de conceptos,

estrategias y metodologías centradas en el alumnado que se debieran seguir con el fin de formar personas profesionales y ciudadanas.

El modelo se centra en el alumnado dentro de una comunidad de aprendizaje, en la innovación educativa y en la vinculación con diversos sectores de la sociedad. Propone que el alumnado y profesorado procuren la construcción del conocimiento a partir del trabajo colaborativo, promueve niveles inter, multi y transdisciplinarios, además de la implementación de estrategias y metodologías innovadoras, considerando diversas modalidades educativas.

Un requerimiento fundamental para la concreción del MACCA es la formación en los tres componentes fundamentales de la docencia: el pedagógico, el tecnológico y el disciplinar. En lo que se refiere a los componente pedagógico y tecnológico, se mantuvo una línea de trabajo consistente con el Plan Operativo de la Unidad que permitió ofertar una variedad de recursos formativos al profesorado durante los trimestres y los periodos intertrimestrales del año lectivo.

El Seminario de Docencia de la Unidad Iztapalapa proporciona espacios de participación, diálogo y reflexión para el trabajo inter y multidisciplinario, promueve la innovación y la vinculación, e invita a repensar la docencia, poniendo en el centro del proceso de enseñanza aprendizaje al alumnado, con el uso crítico de las herramientas pedagógicas y tecnológicas. Tuvo sesiones de forma ininterrumpida durante los tres trimestres del año, con 11 sesiones virtuales disponibles en el canal de Youtube de la CODAI, con un total de 362 asistentes en tiempo real y 442 visitas posteriores. Los temas que se abordaron en estas sesiones fueron:

- La salud mental en el aula.
- Labor docente y propiedad intelectual.
- Emprendedurismo universitario desde el aula.
- Herramientas prácticas para eliminar la violencia de género en el aula.
- Pedagogías del futuro: necesarias en la educación para la incertidumbre.
- Sostenibilidad: tarea transversal en la UAM I.
- La inclusión en la modalidad virtual: aulas inclusivas con Moodle.
- Saberes digitales de los universitarios.
- Recursos digitales de aprendizaje.
- Herramientas para la elaboración y publicación de recursos gráficos y multimedia.
- La comunicación y el vínculo intersubjetivo en el aula.

Durante los periodos intertrimestrales se realizaron actividades de formación docente en los componentes pedagógico y tecnológico de la docencia. En febrero se llevó a cabo de manera virtual la formación “Diseño de un curso en modalidad mixta,” con duración de 12 horas y con 44 asistentes, de los cuales, 37 terminaron la planeación de su curso en esta modalidad.

En el periodo intertrimestral de julio, la Dra. Adriana Hernández de CSH impartió el curso presencial “Competencias de lectoescritura en el alumnado: recursos y estrategias para desarrollarlas”, con una duración de 12 horas. Además de promover el trabajo colegiado entre los 23 asistentes, en esta experiencia formativa se implementó la metodología de trabajo en comunidades de aprendizaje en la que los participantes se reunieron con la experta un par de veces durante el trimestre para comentar sus avances e inquietudes en la aplicación de lo aprendido y recibir retroalimentación.

En el periodo intertrimestral de octubre se realizó el curso presencial “Diseño de estrategias de evaluación formativa para el aprendizaje en educación superior” con la participación del Dr. Rubén Altamirano Contreras. En esta experiencia formativa se relacionaron los componentes del MACCA con la evaluación en dos sesiones de trabajo con un total de 10 horas, a las que se sumaron dos sesiones de las comunidades de aprendizaje durante el trimestre. En esta actividad participaron 24 profesoras y profesores.

En el marco del *Segundo Coloquio de Educación Virtual en la UAMI* se organizaron dos cursos de formación docente: “Gradescope como herramienta de evaluación integral”, impartido por el Dr. Humberto Laguna Galindo, con 24 asistentes; y el curso en modalidad híbrida “Diseño de recursos digitales de aprendizaje”, dado por la Dra. Rafaela Blanca Silva López, con 12 participantes presenciales y 16 a distancia.

Se está diseñando un programa autogestivo de formación docente. El primer curso desarrollado en este programa es el curso de inducción “Introducción al trabajo docente en la UAM-Iztapalapa,” para la incorporación del profesorado de nuevo ingreso a la comunidad UAMI de forma pertinente, situada y reflexiva. Así mismo, este curso cuenta con formación para el fomento de la convivencia universitaria dentro de la cultura de paz. Estará a disposición del profesorado desde el periodo intertrimestral 23I-23P.

Así, se está trabajando en la propuesta de diferentes cursos que conformarán el programa de formación docente permanente autogestivo y que se sumarán a los



otros esfuerzos para integrar el Sistema de formación docente de la Unidad, incluyendo elementos como:

- La docencia desde la reflexión
- Innovación educativa
- Promoción del aprendizaje
- La tecnología en el proceso de enseñanza aprendizaje
- Estrategias docentes
- Diseño instruccional: Planear el proceso de enseñanza aprendizaje
- Diseño de recursos de enseñanza aprendizaje
- Evaluación del proceso de enseñanza aprendizaje
- Diseño de instrumentos de evaluación

Otro elemento del Sistema de formación docente son las asesorías pedagógicas. Con la implementación del MACCA, hubo acercamientos de los docentes para elaborar o mejorar materiales o estrategias didácticas e incorporar el componente pedagógico en sus proyectos individuales o colectivos. Entre las temáticas de orientación y acompañamiento más importantes se encuentran:

- Planeación didáctica
- Diseño de instrumentos de evaluación
- Diseño de materiales didácticos
- Creación de estrategias docentes

En general, sobre la capacitación docente, se reconoce que es una tarea compleja que requiere de la participación de otras instancias, más allá de la CODAI. En este caso se valora que las Divisiones, como responsables directas de la docencia en la Unidad, también han realizado esfuerzos importantes en esta labor, sobre todo en el componente disciplinar de la formación docente. Como ejemplos de formación docente divisional en el aspecto disciplinar, se encuentran los seminarios al interior de los departamentos o divisiones, los coloquios o presentaciones de proyectos.

Entre los esfuerzos de formación docente divisionales encontramos los Ciclos de webinars de formación docente de CBI, donde se abordaron temas como inclusión, comunicación, Moodle, evaluación y competencias digitales, entre otros. En la misma división, también se realizaron diferentes seminarios temáticos en los departamentos de: Matemáticas, Física, Química e IPH.

Para dar a conocer el Modelo Académico al alumnado de nuevo ingreso, la CODAI participa en el Programa de Bienvenida a la Vida Universitaria (PBVU) con una



presentación dinámica del modelo, así como de las plataformas de información y educación virtual a cargo de la Coordinación.

Adicionalmente, se está diseñando un Centro virtual de desarrollo integral del alumnado para atender aspectos de fortalecimiento de conocimientos básicos para la vida universitaria, refuerzo de contenidos disciplinares transversales, inducción al mundo laboral y aspectos de desarrollo humano integral (cultura de paz, habilidades blandas, etc.). De los recursos que conformarán este centro, se actualizó y revisó el recurso "Mate en línea," se está evaluando el aula virtual del eje "Taller de apoyo académico" de los cursos complementarios, ambos en colaboración con CBI; se valoró la inclusión de los recursos de autoaprendizaje de la CELEX, y se analizaron y seleccionaron cursos de Virtuami pertinentes para integrarse a este proyecto.

Se brindó apoyo para tres eventos del alumnado: la semana de biotecnología (CBS), las olimpiadas de física (CBI) y para la participación de alumnado en el evento de iGEM (CBS y CBI).



## **Tutorías y otros acompañamientos**

Debido a la necesidad de una revisión profunda y transformación del trabajo en las tutorías, así como de la necesidad de otros tipos de acompañamientos para el alumnado de la Unidad Iztapalapa, durante el 2022 se trabajó en dos líneas de acción: la formación para las tutorías y el análisis de los modelos de tutorías vigentes en las diferentes divisiones.

Sobre la primera línea de acción, en el mes de febrero se realizó el Ciclo de conferencias "Recursos para la atención integral del alumnado desde las tutorías" en formato virtual, cuyo objetivo fue que la comunidad de la unidad Iztapalapa (alumnado, profesorado y personal de apoyo) conociera algunos recursos de apoyo para la atención integral de alumnos y alumnas en el ejercicio de las tutorías, en sus diferentes modalidades (individual, grupal o de becarios), dentro del marco del retorno a las actividades presenciales en la unidad. Durante dos días se presentaron ponencias sobre temas como la salud mental, el desarrollo y acompañamiento integral del alumnado, la prevención de la violencia de género, la diversificación de los acompañamientos y los servicios de apoyo para la atención tutorial. Con una asistencia de 23 personas y 143 visitas posteriores, este evento

proporcionó recursos y herramientas para la atención integral de alumnado bajo tutoría de las tres divisiones.

En el marco de las “Jornadas de trabajo por las tutorías” (julio, 2022) se impartió la conferencia magistral “La tutoría en educación superior: alcances y retos,” por parte del Dr. Omar de la Rosa, experto en el tema de la UNAM. El evento se realizó en formato mixto, con una asistencia presencial de 49 personas y 105 en lo virtual. En octubre se realizó el curso presencial “Habilidades de comunicación asertiva para la tutoría” con una dinámica de taller y con la colaboración de la pedagoga y la psicóloga de CBI, lo que no sólo permitió enriquecer el curso en contenidos, sino que fortaleció el trabajo multidisciplinario y colaborativo entre diferentes instancias. Participaron 25 personas de las 3 divisiones académicas.

Sobre la segunda línea de acción, el análisis de los modelos de tutorías vigentes en las diferentes divisiones, en julio se realizaron las “Jornadas de trabajo por las tutorías en la Unidad Iztapalapa,” con 49 asistentes presenciales y 166 virtuales, de los diferentes sectores de la comunidad. El objetivo de estas jornadas fue desarrollar acciones colaborativas para la mejora de las tutorías en la Unidad Iztapalapa a partir del debate y el análisis de los aciertos y problemáticas existentes en las diferentes divisiones, así como de las propuestas para atenderlas por parte de los miembros de la comunidad que participaron en esta actividad (docentes, alumnado y personal de apoyo). Se integraron cinco mesas de trabajo que discutieron en torno a los temas:

Mesa 1: Programas/Sistemas divisionales de tutorías

Mesa 2: El alumnado en las tutorías

Mesa 3: Los docentes en la tutoría

Mesa 4: Procesos administrativos y recursos de apoyo institucionales para las tutorías

Mesa 5: Tutorías y desarrollo integral del alumnado

El resultado de este trabajo colaborativo fue un informe donde se identificaron problemáticas específicas del trabajo tutorial en la Unidad, así como una serie de propuestas para resolverlas.

En la misma línea de trabajo, en el mes de octubre se realizó el conversatorio “Renovando las tutorías académicas: experiencias y desafíos en las divisiones de la Unidad Iztapalapa,” en el que se presentaron las acciones que se gestaron a partir de las “Jornadas de trabajo por las tutorías” en las diferentes divisiones. Con la participación de personal docente y administrativo, en este evento en modalidad

mixta se presentaron y discutieron las diferentes acciones que se emprendieron para fortalecer las tutoriales divisionales. Se contó con la asistencia de 22 personas en lo presencial y 25 en lo virtual.

En el trabajo de revisión y reflexión sobre las tutorías durante y después de la pandemia se ha identificado la necesidad de diversificar los acompañamientos a los alumnos y alumnas en función de sus necesidades reales. Por ello, se apoyó la iniciativa del grupo de “Mujeres de ciencia en red,” en colaboración con el British Council, para formar a un grupo de profesoras como mentoras para mujeres estudiantes de posgrados en carreras STEM (ciencias, tecnología, ingenierías y matemáticas). Este proyecto se presentó a profesoras de posgrado en el mes de diciembre. En el mes de enero se llevó a cabo el curso de formación para las Mentorías para mujeres en STEM, con el propósito de formar a 20 mentoras que puedan acompañar a 40 alumnas de posgrados de CBS y CBI para fortalecer sus trayectorias académicas y desarrollos profesionales.

También en enero, con una asistencia de 66 personas de los sectores académico y administrativo, se realizó el curso de formación de tutores: “Recursos para fortalecer las trayectorias académicas de los tutorados (as)” en colaboración con los integrantes de la Comisión Unitaria de Docencia, en el que se brindó información académica y administrativa para que los tutores y tutoras sean capaces de vislumbrar y proponer trayectorias académicas que permitan un avance real en función de las necesidades del alumnado, en aras de lograr los perfiles de egreso.

Con el afán de seguir fortaleciendo las tutorías de la Unidad y con el objetivo de proporcionarles una mejor herramienta para la programación de éstas, se hicieron varias modificaciones al módulo de tutorías del SIIPI, lo cual le permitirá a los docentes una mejor comunicación con sus alumnos y a su vez llevar el registro de las tutorías impartidas. Por otro lado, se acompañó a la Comisión de Tutorías de la División de Ciencias Biológicas y de la Salud en la difusión de la importancia de las tutorías en su división y el uso del SIIPI para las mismas. En este sentido se rehicieron 3 infografías de apoyo: 2 para el alumnado y 1 para los docentes.

## Educación inclusiva

Una cualidad destacada del nuevo modelo académico de la Unidad Iztapalapa, MACCA, es el de reconocer y valorar la diversidad de la comunidad, y en consecuencia ser incluyente. Con el apoyo de la Comisión UAM-Inclusiva se realizaron esfuerzos en este rubro, de beneficio para los tres sectores de la comunidad de la unidad y del público en general. En primera instancia, como parte del programa de formación docente, en el Seminario de Docencia 22I, en el mes de mayo se presentó la conferencia “La docencia y la investigación universitarias en el ámbito de la educación inclusiva,” en la que el Mtro. Servando Gutiérrez explicó la importancia de la inclusión en el marco del MACCA. En modalidad virtual, esta sesión contó con 64 asistentes en tiempo real y 55 vistas posteriores durante el año.

También en el marco del Seminario de Docencia, en el mes de septiembre, Virtuami presentó la conferencia “La inclusión en la modalidad virtual: aulas inclusivas con Moodle,” en la que se presentaron algunas herramientas en el aula virtual de Moodle para hacer más incluyente el proceso de enseñanza aprendizaje. En esta sesión virtual se contó con la asistencia de 36 personas en la sala de Zoom y 55 en visitas posteriores.

En atención al trabajo con la comunidad de la Unidad, se realizaron dos emisiones del taller presencial “Braille en breve,” el 21 de octubre del 2022 y el 27 de enero del 2023. En esta experiencia formativa, la profesora Jasmín López, egresada de la división de CSH y profesora de la UACM, enseñó a alumnado, profesorado y personal de apoyo a escribir el braille, de tal forma que los 54 participantes elaboraron fichas de identificación en Braille para diferentes oficinas y coordinaciones de la Unidad, mismas que ahora se encuentran pegadas para identificarlas.

En el fin de año, en el marco de las fiestas navideñas, se organizó el concurso de piñatas “No pierdas el tino... contra la discriminación y por la diversidad.” Con 6 equipos participantes, en este evento se abrió la posibilidad a la comunidad universitaria para mostrar su creatividad y sensibilizar en cuestiones de inclusión, no discriminación, diversidad, interculturalidad, dentro de un trabajo colaborativo. Cada piñata fue acompañada por una ficha donde se explicó la intención y desarrollo de la obra. La comunidad que circuló por la exposición de piñatas mostró gran interés por leer las fichas técnicas y la información sobre inclusión.



El evento con mayor impacto sobre inclusión fue el organizado con la Secretaría de Bienestar del Gobierno Federal. En el mes diciembre se organizó y realizó el foro interinstitucional "Inclusión de personas con discapacidad en la educación superior: retos y oportunidades". Con la participación de expertas y expertos de la UACM, la UNAM, la Ibero de la Ciudad de México y la UAM Iztapalapa se discutieron las experiencias en torno a la inclusión en diferentes espacios educativos a nivel superior. En formato virtual, se tuvo un alcance de 113 personas en el momento de la presentación y a menos de 10 días del evento, ya contaba con más de 170 visitas. De este evento no sólo destaca la calidad de los ponentes y sus presentaciones, sino el compromiso y la disposición de las instituciones y las personas para atender a temáticas tan importantes para el desarrollo, como la inclusión.



## Apoyo educativo virtual (VIRTUAMI)

El objetivo de la Coordinación de Educación Virtual es apoyar a la comunidad universitaria con proyectos de educación virtual y semipresencial que redunden en el mejoramiento del aprendizaje y la docencia, y que aporten flexibilidad a los planes y programas de estudio mediante un trabajo coordinado con las áreas académicas de la Unidad y de acuerdo con el modelo educativo de la UAM-I. En este sentido, durante 2022 se reportaron 2038 aulas virtuales, con 6411 personas del alumnado registradas, distribuidas en las divisiones académicas como se muestra en la siguiente tabla

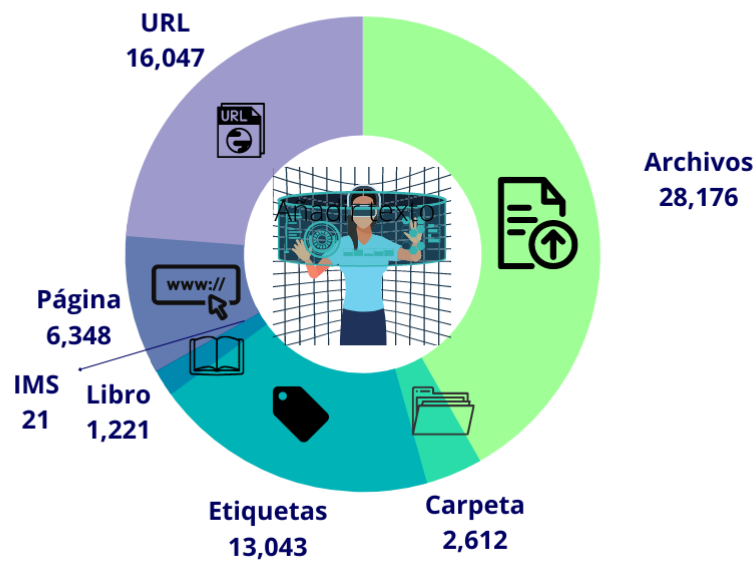
División	Aulas	Alumnado registrado en aulas virtuales
Ciencias Básicas e Ingeniería	826	2,281
Ciencias Biológicas y de la Salud	470	2,049
Ciencias Sociales y Humanidades	742	2,081
Total	2,038	6,411

El número de actividades y recursos creados en aulas virtuales es diverso, con un total de 31,110 actividades y 67,468 recursos educativos. Las actividades que sobresalen son: la tarea, examen y foro.



Los recursos que sobresalen son archivos, etiquetas y URL.

## Recursos creados en Aulas Virtuales





La Coordinación de Educación Virtual, desde hace varios años opera la gestión de aulas virtuales del Posgrado Virtual en políticas culturales y gestión cultural. En su convocatoria 17 (2021-2022) hubo un ingreso de 61 participantes con 41 egresados, para la convocatoria 18 (2022-2023) hubo un ingreso de 40 participantes. Cabe destacar que durante sus 18 convocatorias el posgrado cuenta con más de 500 egresados.

### **Cursos de formación docente y del alumnado 2022**

Durante 2022 se impartieron 5 cursos dirigidos al profesorado de la Unidad, en los cuales se registraron 181 miembros de la comunidad docente y se otorgaron 39 constancias de aprobación. También se impartieron 4 cursos dirigidos al alumnado, en los cuales se registraron 157 alumnos y alumnas de la comunidad y se otorgaron 28 constancias de aprobación. Esta información se puede consultar en la siguiente tabla:

**Cursos y talleres dirigidos a la comunidad UAM-I**

Actividad	Profesorado participante	Profesorado con constancia	Alumnado participante	Alumnado con constancia
Inducción al Trabajo en la Plataforma Educativa Moodle-Virtuami (7 al 27 de febrero de 2022)			44	7
Diseña tu Aula en Moodle (7 al 27 de febrero de 2022)	42	9		
Diseño y Elaboración de Materiales Educativos para Entornos Virtuales (7 al 27 de febrero de 2022)	61	13		

Evaluación del Aprendizaje en Entornos Virtuales (14 de junio al 4 de julio de 2022)	22	3		
Diseña tu Aula en Moodle (14 de junio al 4 de julio de 2022)	13	3		
Estrategias de Aprendizaje en la Educación Superior (14 de junio al 4 de julio de 2022)			84	11
Inducción al Trabajo en la Plataforma Educativa Moodle-Virtuami (26 de septiembre al 16 de octubre de 2022)			9	2
Mapas Conceptuales (26 de septiembre al 16 de octubre de 2022)			20	8
Diseña tu Aula en Moodle (26 de septiembre al 16 de octubre de 2022)	43	11		
<b>UNIDAD IZTAPALAPA</b>	<b>181</b>	<b>39</b>	<b>157</b>	<b>28</b>

Se impartió otra serie de cursos en modalidad MOOC (Massive Open Online Course) como apoyo al alumnado, en donde se atendió a casi 200 participantes que se registraron en los cursos de “Comprensión Lectora”, “Habilidades de Aprendizaje Independiente en Línea”, “Mapas Conceptuales” y “Habilidades Ejecutivas del Emprendedor II”; y se otorgaron 29 constancias de aprobación.

Se impartió la sesión de webinar de Gradescope: Una nueva forma de evaluar: Capacitación en el uso de Gradescope - Universidad Autónoma Metropolitana, la cual se llevó a cabo el viernes 4 de noviembre de 2022, y contó con la participación de 32 miembros de la comunidad docente. La liga de grabación de la sesión es la siguiente:

[https://turnitin.zoom.us/rec/share/zPLXNS\\_ErV\\_ugGZ8qRgIzEkHgbefRpkY4BaNW3XBUG\\_Pdk4yexyOikgRETIaeHVj.aGyAiZt\\_L9joVhjh?startTime=1667599658000](https://turnitin.zoom.us/rec/share/zPLXNS_ErV_ugGZ8qRgIzEkHgbefRpkY4BaNW3XBUG_Pdk4yexyOikgRETIaeHVj.aGyAiZt_L9joVhjh?startTime=1667599658000)

En referencia a los cursos remediales en línea, durante 2022 se apoyó en la impartición, en tres emisiones (22-I, 22-P, y 22-O), del curso en modalidad virtual de “Comprensión Lectora Aplicada al Área de Química”, en donde se atendieron a 185 alumnos y alumnas; y se otorgaron 37 constancias de aprobación.

## **Segundo Coloquio de Educación Virtual en la UAMI**

Del 1° al 3 de febrero de 2023, en modalidad presencial con transmisión en vivo y a través de las redes sociales de la Coordinación de Educación Virtual (Virtuami), se realizó el 2° Coloquio de Educación Virtual de la UAM Unidad Iztapalapa.



El Coloquio fue organizado por la Comisión Académica de Virtuami, el equipo de la Coordinación de Educación Virtual, así como, por la Coordinación de Desarrollo Académico e Institucional (CODAI) y la Rectoría de la Unidad Iztapalapa; y su objetivo fue el de discutir la convergencia entre la virtualidad y la presencialidad, a partir de las experiencias de la aplicación de la tecnología en la educación remota, especialmente las obtenidas durante la pandemia, que permitieran ejecutar las acciones plasmadas en el Modelo Académico de Construcción Colaborativa del Aprendizaje (MACCA) y su apropiación.

Para ello, se organizaron 20 actividades, divididas en tres ejes temáticos (un eje por día):

1. Eje 1: Contexto de la UAM-I en la construcción colaborativa del aprendizaje.
2. Eje 2: Educación virtual.
3. Eje 3: Retos a resolver y propuestas.

A lo largo de estas sesiones colaboraron 50 ponentes, 11 moderadores, 12 miembros del alumnado que participaron en el Rally de herramientas digitales y 9 relatores quienes condensaron lo más representativo de cada una de estas sesiones.

Con el propósito de recuperar las ideas más relevantes de cada una de las mesas del Coloquio, se diseñó una memoria<sup>2</sup> que condensa las ideas más relevantes del Coloquio, así como, la grabación de videos por mesa y actividades.



## Educación continua

A continuación, se desglosan las actividades realizadas en el periodo de enero a diciembre del año 2022.

- 1) Se elaboraron (57) cartas-compromiso por actividades de educación continua que organizaron académicos, académicas e instancias de la Unidad (cursos, talleres, conversatorio, foro, jornada y conferencias), en modalidad presencial, virtual, mixta y transmisión en vivo, con 1,811 horas y 2,823 participantes.
- 2) Se elaboraron (2) cartas-compromiso para diplomados, organizados por una académica de la Unidad, en modalidad virtual, con 288 horas y 27 participantes.
- 3) Se elaboraron (4) cartas-compromiso que organizaron académicos y académicas de la Unidad, de (3) cursos y que no se llevaron a cabo y (1) seminario que no se firmó el documento.
- 4) Se llevaron a cabo las gestiones necesarias para concretar la firma de dos convenios específicos de colaboración en materia de capacitación con dos Instituciones: Caja de Previsión para Trabajadores a Lista de Raya del Gobierno de la CDMX (CAPTRALIR) y la Autoridad del Centro Histórico.
- 5) Se preparó la logística para impartir (8) cursos de capacitación externa dirigidos al personal de la Caja de Previsión para Trabajadores a Lista de

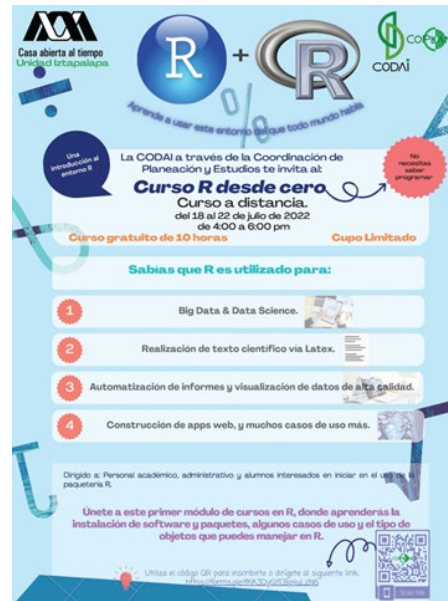
<sup>2</sup> <https://virtuami.izt.uam.mx/files/pdf/2023Coloquio.pdf>

Raya del Gobierno de la CDMX (CAPTRALIR) y la Autoridad del Centro Histórico, en modalidad presencial y virtual con 180 horas y 223 participantes.

- 6) Se elaboraron (37) constancias de cursos de capacitación externa, para el personal de la Autoridad del Centro Histórico (ACH) que aprobaron los cursos.
- 7) Se realizó la captura y asignación de (700) folios para las constancias que se expidieron por actividades de educación continua y diplomados.
- 8) Se realizó una selección de temas y se integró la información para la elaboración de la primera propuesta del catálogo de cursos de educación continua.
- 9) Preparación de (4) reportes trimestrales para la Matriz de Indicadores de Resultados (MIR) requeridos por la Coordinación de Planeación y Estudios (COPLANE)
- 10) Depuración del archivo de educación continua.
- 11) Se integraron los datos requeridos para el informe anual de educación continua.

Actividades de educación continua en 2022	No. de participantes
57 (cursos, talleres, conversatorio, foro, jornada y conferencias) organizados por académicos, académicas e instancias de la Unidad.	2,823
2 diplomados organizados por una académica de la Unidad.	27
8 cursos de capacitación externa, organizados por el área de Educación Continua de la Coordinación de Educación Virtual	223

Con la visión de otorgarles tanto al alumnado como al profesorado una herramienta más para el análisis de la información y la obtención de indicadores, la Coordinación de Planeación y Estudios, implementó dos cursos:




- *Introducción al paquete estadístico R*, impartido en la semana 2 del trimestre 22-I, con 24 asistentes.
- *R intermedio*, impartido en el inter-trimestre del 22-P, con 36 asistentes.

Sé tiene contemplado seguir trabajando en esta dirección, para poder dar a cada uno de los futuros participantes una herramienta que les facilitará hacer un análisis de datos en cualquier ámbito laboral o escolar. También se podría explorar la posibilidad de impartir cursos en python, ya que en las encuestas de satisfacción sobre los cursos ofrecidos los participantes han hecho referencia a que les gustaría tomar un curso de análisis de datos en python.





An abstract painting featuring several stylized faces in profile, rendered in various colors like blue, brown, and grey. A small rainbow is visible on the left side of the composition. The style is reminiscent of cubism or expressionism.

# Desarrollo Institucional





# Desarrollo institucional

## **Fortalecimiento de la comunicación con diversas instancias ligadas al apoyo de la investigación y la educación superior**

En referencia al profesorado que cuenta con reconocimiento en el Sistema Nacional de Investigadores (SNI) y siempre con la encomienda de dar un eficiente servicio, la Coordinación de Planeación y Estudios (COPLANE) se ha dado a la tarea de mantener una buena relación con nuestro revisor de cada plantilla en CONACyT, lo cual ha sido de nuestro beneficio en cada aclaración realizada. Así mismo, debido a la importancia del tema y a que durante 2022 se hicieron varias modificaciones al Reglamento del SNI, se organizó una plática informativa sobre los cambios al mismo, por lo que durante el trimestre 22-O se realizó toda la logística necesaria para programar la sesión informativa en el trimestre 23-I.

La CODAI acudió a las Jornadas de sensibilización sobre el Sistema de Evaluación y Acreditación de la Educación Superior (SEAES), llevadas a cabo del día 6 de diciembre del 2022. La intención era conocer la nueva dinámica de evaluación a la Educación Superior y el papel que jugarán las casas acreditadoras ante el nuevo sistema de acreditación.

## **Apoyo a funciones sustantivas de la Unidad**

La COPLANE es una instancia que sigue proporcionando información a los diferentes órganos internos de la Universidad, con la finalidad de que sea un apoyo para su toma de decisiones. Nos hemos dado a la tarea de iniciar un seguimiento de algunos documentos fundamentales para la Institución, como son el plan operativo de la Unidad y el MACCA. En referencia a éste último, algunos de los indicadores que se lograron obtener gracias a los formatos E011 y E021 son: usuarios en cursos extracurriculares, número de eventos culturales realizados por cada instancia, eventos con perspectiva de género, número de cursos de

capacitación docente por División/Coordinación, porcentaje de miembros de la comunidad universitaria que participan en los programas de COSIB, entre otros indicadores de seguimiento a los objetivos planteados en el MACCA. Estos dos formatos antes mencionados no solo sirven para dar seguimiento al MACCA, sino que también nos ayudan a obtener la Matriz de Indicadores de Resultados (MIR) de los programas presupuestales de toda la UAM.

Por otro lado, la COPLANE participó en la comisión de cupo máximo de la Unidad, realizando un ajuste de datos lineal con mínimos cuadrados, para poder desestacionalizar los datos y así lograr un mejor ajuste el modelo deseado. Con ello dio una posible solución al problema y se propuso un esquema de incremento paulatino de la matrícula de Licenciatura.

Durante el 2022 la COPLANE a través de sus tres jefaturas, atendió al personal académico y al alumnado de la Unidad en las siguientes convocatorias:

#### CONACyT

1. Apoyo a madres mexicanas jefas de familia para fortalecer su desarrollo profesional
2. Apoyo complementario a madres mexicanas jefas de familia para fortalecer su desarrollo profesional
3. Ingreso, permanencia o promoción en la convocatoria al SNI 2022.
4. Solicitudes de Reconsideración en el SNI
5. Estancias posdoctorales por México (1) 2022. (Modalidad 2)
6. Estancias posdoctorales por México (3) 2022. (Modalidad 2)
7. Ciencia de frontera 2023
8. Estancias posdoctorales por México para la formación y consolidación de las y los investigadores por México
9. Programa investigadoras e investigadores por México. Evaluación anual 2022 y trienal.

#### Prodep

1. Apoyo a profesores de tiempo completo con perfil deseable
2. Reconocimiento a profesores de tiempo completo con perfil deseable
3. Altas, bajas y cambios en los Cuerpos Académicos
4. Evaluación de los cuerpos académicos reconocidos ante Prodep por término de vigencia

## 5. Convocatoria redes de investigación Acuerdo 11/2022 del Rector General

En cada una de estas convocatorias, se ofreció asesoría y seguimiento personalizado a cada una de las personas que acudió a las oficinas de la COPLANE.

Por otro lado, durante el año 2022 se ingresaron 4 proyectos ante la cartera de inversión de la Secretaría de Hacienda y Crédito Público (SHCP), de los cuales todos obtuvieron clave, siendo ahora Iztapalapa la Unidad que cuenta con más claves de cartera en el sistema, pasando de 11 proyectos a 16. Cabe mencionar que la obtención de estas claves no es fácil, pues a lo largo del año se atienden las observaciones emitidas por la SEP y la SHCP, hasta lograr que sea aceptado el proyecto y se le asigne la clave, lo cual nos da como unidad una posibilidad de que se nos otorguen recursos en algún año si así lo decide la cámara de diputados cuando se aprueba el PEF.

## **Fortalecimiento de la comunidad**

Una de las características que hace único al nuevo Modelo Académico de la Unidad Iztapalapa es que reconoce que el alumnado se encuentra inserto en una comunidad de aprendizaje integrada por quienes conforman esta población, tanto en licenciatura como en posgrado, además de profesoras y profesores, técnicos(as) académicos(as) y personal administrativo de apoyo. Dicha comunidad no sólo interactúa en las aulas, por lo que es necesario fortalecer los lazos, los canales de comunicación y la colaboración entre sus integrantes.

Desde esta óptica, la CODAI ha implementado el “Café entre profes”, reunión casual e informal en la que los y las docentes socializan e interactúan con sus pares en un ambiente de libertad y confianza. Este evento se inició en el trimestre 22O, por lo que sólo se realizaron 2 sesiones con una asistencia de 42 docentes; pero se espera que en el transcurso del año se puedan realizar más de estos eventos donde se incorporen más profesoras y profesores.

En aras de fomentar la integración de la comunidad, la CODAI participó activamente en el evento del Día de muertos con la entrega de café y pan de muerto para las personas que montaban sus altares y el día de la verbena. Algo parecido sucedió en el festejo del fin de año, donde se participó con la dinámica de



un Serpientes y escaleras humano con temática del MACCA, que atrajo a miembros de varios sectores de la comunidad para dar a conocer algunos principios del modelo académico de manera lúdica.



Café entre profes



## Vinculación de la Unidad con los sectores de la sociedad

La Coordinación de Vinculación Académica y Social (COVIAS), adscrita a la Coordinación de Desarrollo Académico e Institucional (CODAI), se constituye como la instancia especializada de la Unidad Iztapalapa para apoyar, promover y fortalecer una vinculación efectiva con la sociedad, a fin de contribuir al reconocimiento y atención de los problemas de los sectores que la conforman, mediante el reforzamiento de las funciones universitarias y la ampliación de sus fuentes de financiamiento.

### Objetivo general

Desarrollar el andamiaje institucional que facilite una inserción adecuada de la Unidad Iztapalapa en su entorno local, nacional e internacional, a través de la promoción del conocimiento científico, tecnológico y social, promoviendo una cultura de la vinculación, benéfica tanto para la sociedad como para la institución.

Para cumplir este objetivo COVIAS se encuentra dividido en cuatro áreas:

- a. Transferencia de conocimiento
- b. Promoción y planeación
- c. Gestión y control
- d. Contratos y convenios

Cada una de estas áreas brindó servicios alineados a la visión de la coordinación:

#### a) Transferencia de conocimiento

Esta área se enfoca principalmente en la formulación e implementación de estrategias que permitan el aprovechamiento del conocimiento aplicado que genera la Unidad y que es configurado preferentemente bajo la forma de tecnologías universitarias para transferencia a entidades externas, ya sea para proyectos de corte social o para explotación industrial. Así, en el 2022 el área se enfocó en dos servicios principales:

Propiedad intelectual.- Este servicio constó de brindar acompañamiento para el trámite de figuras de propiedad intelectual, explorando inicialmente la viabilidad técnica y económica de la protección de propiedad intelectual de las invenciones universitarias y, en su caso, la negociación de posibles licencias de dicha propiedad

intelectual. Un caso a destacar lo constituye el proceso de seguimiento a la cesión de derechos patrimoniales de 6 certificados de obra de programas de cómputo desarrollados por académicos de UAMI en conexión con la empresa Aleph DS S.A. de C.V.

Transferencia de tecnología.- Este servicio abarcó diversas actividades que permitieron evaluar la factibilidad técnica, financiera y comercial, así como la construcción del modelo de negocio de tecnologías generadas en diversos proyectos universitarios, todo ello dirigido a facilitar su aprovechamiento y explotación a través de licenciamiento y/o transferencia a entidades tales como empresas universitarias de base tecnológica. Para estos fines se formuló una propuesta de convenio de transferencia de tecnología y un acta constitutiva de una entidad productiva bajo el esquema de cooperativa. Los casos abordados son:

- i) Planta de producción de quitina- quitosano desarrollada en la Planta piloto de biopolímeros del Departamento de Biotecnología (Dra. K. Shirai),
- ii) Planta de tratamiento de residuos sólidos orgánicos, también a cargo del Departamento de Biotecnología (Dr. O. Monroy et al),
- iii) Biosensor para la detección de Escherichia coli y dispositivo que lo comprende, del Departamento de Ingeniería de Procesos e Hidráulica (Dr. E. Gómez, et al) y,
- iv) Proceso de envasado de nopal en atmósferas modificadas, del Departamento de Biotecnología (Dra. E. Bosquez).

#### b) Planeación y promoción

Esta área desarrolla tres líneas de acción principales:

- 1.- Proveer de la información necesaria para que la coordinación pueda tomar las decisiones fundamentadas respecto al involucramiento de la Unidad Iztapalapa en diversas iniciativas de vinculación.
- 2.- Dar a conocer el potencial científico y tecnológico de la Unidad, buscando no únicamente su promoción sino también el involucramiento de la comunidad universitaria para la gradual conformación de una cultura de vinculación e innovación.
- 3.- Realizar actividades de apoyo a las comunidades estudiantil y de egresados en materia de contacto profesional con entidades externas. Los resultados obtenidos en el 2022 se muestran a continuación:

*Revisión de antecedentes.*- La revisión y análisis del perfil y antecedentes de las contrapartes para el desarrollo de proyectos de vinculación, se ha constituido en un paso indispensable para validar y dar inicio a cualquier proyecto de colaboración. Ello procura un conocimiento más claro y preciso de las contrapartes, con el ánimo de favorecer una relación constructiva con la Unidad Iztapalapa. En el 2022 se llevaron a cabo diez análisis de antecedentes de las contrapartes interesadas en vincularse con la UAM Iztapalapa.

*Cultura de la vinculación e innovación.*- Las actividades para impulsar el manejo de conceptos, lenguaje y procedimientos comunes que gradualmente integren una cultura universitaria de vinculación e innovación, han sido un componente clave de las tareas de COVIAS en el 2022.

En este sentido, se trabajó en el diseño y generación de material de apoyo y presentaciones para la promoción de tecnologías universitarias. Ello requirió incorporar asistencia profesional externa alrededor del tema de diseño y de la comunicación gráfica. Los productos concretos generados en 2022 fueron:

- i) Manual de identidad de Mirai Biotecnología, propuesta de empresa universitaria bajo la forma de cooperativa y que se deriva del desarrollo universitario para la producción de quitina y quitosano a partir del exoesqueleto de camarón (Planta Piloto de Biopolímeros del Departamento de Biotecnología - Dra. K. Shirai).
- ii) Fichas técnicas informativas para la postulación de proyectos sociales para financiamiento por parte de la Agencia Turca de Cooperación en México (TIKA).
- iii) Material promocional de dos tecnologías UAMI presentadas en la Feria de la Inversión de la CDMX, del 25 al 26 de agosto del 2022.

Para la comunidad estudiantil, se impartieron 4 charlas sobre *“Emprendimiento universitario desde el aula”*, dirigidas a estudiantes de posgrado de 4 coordinaciones, con el propósito de brindar una perspectiva sobre los elementos que hacen posible asumir iniciativas de creación de negocios propios que se fundamenten en la formación universitaria y en el aprovechamiento de incentivos y apoyos oficiales. Estas charlas se impartieron de manera virtual y presencial.

En la misma línea temática, a través de COVIAS se apoyó la integración de 2 equipos representativos de la Unidad Iztapalapa que participaron en el *“Hackathon Turismo y Bienestar”*, actividad de fomento al emprendimiento organizada por la Secretaría de Educación, Ciencia, Tecnología e Innovación (SECTEI), del Gobierno de la Ciudad de México. Esta experiencia permitió un acercamiento directo con la



comunidad estudiantil de la Unidad y su participación en la final celebrada en el CEDIT Vallejo-I fue seguida de cerca por COVIAS.

Otras actividades complementaron la promoción de la cultura de la vinculación y el emprendimiento universitario. Entre ellas destacan:

- i) Celebración del día mundial de la propiedad intelectual,
- ii) Participación de COVIAS en el comité de emprendimiento UAM y la revisión del manual de emprendimiento propuesto por Rectoría General,
- iii) Enlace a la sesión informativa: *“Financiamiento para emprendedores”*, impartida por FONDESOS por vía virtual, y
- iv) Conferencia *“La dimensión de competitividad de un spin-off universitario”*, impartida de forma presencial a 80 alumnos de la UEA de Gestión y Control de la Carrera de Administración.

Las tareas de difusión al interior de la Unidad en materia de vinculación e innovación llevaron al empleo permanente de redes sociales en cuyos espacios se publicaron convocatorias y numerosas actividades de interés universitario en las que buena parte del material difundido fue ideado y diseñado dentro de la propia coordinación.

Adicionalmente, se elaboraron las primeras versiones de las guías sobre propiedad intelectual y sobre cotización de proyectos universitarios, en ambos casos contemplando diseño conceptual y gráfico dirigido a reforzar el conocimiento de las temáticas especializadas de vinculación.

*Gestión de alianzas estratégicas.-* En 2022, una parte a resaltar de la relación de la Unidad Iztapalapa con su entorno, con miras a favorecer la vinculación institucional, se vio reflejada con la suscripción de los convenios de colaboración con el Consejo Morelense de Ciencia y Tecnología, con el municipio de Chimalhuacán, y con el acercamiento formal a la Administración del Mercado de Pescados y Mariscos *“Nueva Vega”*.

*Egresados.-* La actividad central de apoyo a egresados de la Unidad Iztapalapa en 2022 la constituyó La Feria del Empleo UAMI-2022, actividad que congregó, del 19 al 21 de octubre, a 45 organizaciones públicas, privadas que recibieron a una cifra aproximada de 2700 visitantes. Como actividades paralelas de la Feria, se llevaron a cabo 3 ponencias magistrales sobre temas de empleo y emprendimiento, con mención especial a la oferta planteada por el Centro de Capacitación del Servicios

a la Navegación en el Espacio Aéreo Mexicano (SENEAM) al alumnado de Ingeniería Hidrológica y de la licenciatura en Ciencias en Ambientales. Los resultados preliminares de la Feria apuntaron a la formalización de 60 casos de servicio social y a 39 contactos concretos para contratación potencial.



*Vinculación social.*- Como una tarea medular de la Coordinación, la orientación e impulso a proyectos concretos de vinculación universitaria con impacto social, fueron motivo de especial atención a lo largo de 2022.

Tal fue el caso de las gestiones de apoyo institucional al equipo universitario (básicamente de la División de CBI) a cargo del desarrollo de la Intranet Comunitaria. Así, brindó asistencia para la organización y realización de la visita de campo del equipo de trabajo a la cooperativa “La Lucha”, en el Petén guatemalteco. De igual manera, se concretó el apoyo para iniciar una primera etapa de formación de escolares de bachillerato para el mismo proyecto de Intranet Comunitaria, en el municipio mexiquense de Chimalhuacán.



Por otro lado, tras el encuentro preliminar de primer nivel entre la Rectoría General y la Rectoría de la Unidad, y la Alcaldía Iztapalapa, a fin de explorar la colaboración en torno a la UTOPIÁS, centros comunitarios de alto perfil, la representación CODAI-COVIAS estableció contactos específicos con los distintos responsables operativos de estos espacios comunitarios y convocó a la comunidad universitaria para participar.



### c) Gestión y control

Esta área cumplió a lo largo de 2022 con la encomienda principal de brindar soporte general a la coordinación en materia de organización de la información, generación de procedimientos de control y apoyo en el cumplimiento de requerimientos internos.

Prestación de servicios técnicos de vinculación.- Una línea estratégica de la vinculación de la Unidad Iztapalapa está representada por la prestación de servicios técnicos que permiten capitalizar el importante potencial de conocimiento experto y el equipamiento de alta especialización con que cuenta la Unidad.

Aportando a la vasta experiencia desarrollada por la Unidad a lo largo de los años, las tareas de COVIAS en este renglón han consistido, además de la verificación de la parte normativa, en proveer una estructura de cotización que contempla, de manera bien definida, los conceptos de costos directos e indirectos, así como un marco de referencia basado en un comparativo de costos externos para servicios semejantes. La estructura también contempla aspectos de diseño de los formatos con la idea de generar una identidad institucional de la Unidad Iztapalapa en el rubro de servicios especializados.

De esta manera se brindó asistencia en los procesos de cotización de los siguientes servicios:

- i) Preservación de nopal a través de su envasado en atmósferas modificadas para la Comisión de Recursos Naturales y Desarrollo Rural (CORENADR) de la SEDEMA de la CdMx.
- ii) Pruebas de determinación de contaminantes emergentes en la planta de tratamiento de aguas residuales del Cerro de la Estrella.

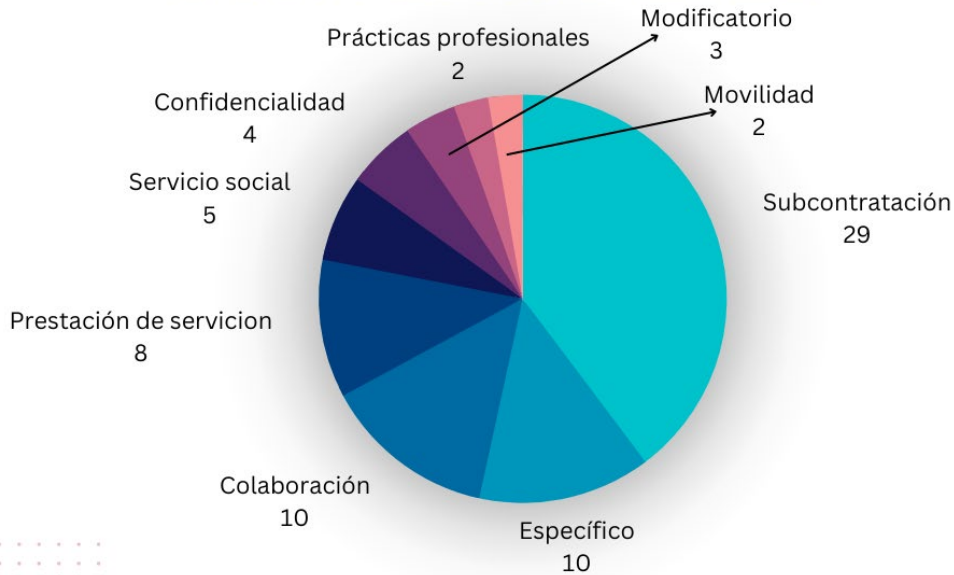
*Servicio social y prácticas profesionales.*- Se apoyó en la gestión de 3 convenios de servicio social y prácticas profesionales.

*Gestión complementaria para cierre de compromisos administrativos.*- Se apoyaron los trámites de cierre de proyecto “Router de largo alcance”, a cargo del Dr. E. Rodríguez de la Colina, caso de financiamiento internacional por parte de la organización FRIDA-LACNIC (Fondo de Financiamiento del Registro de Direcciones de Internet para América Latina y Caribe).

#### d) Contratos y convenios

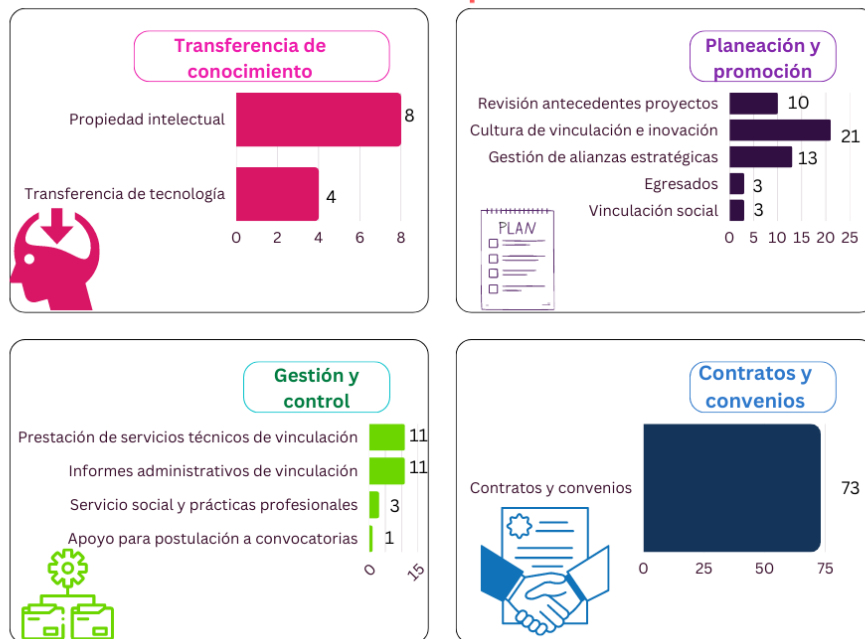
En este año se tuvo como objetivo aumentar el involucramiento de la coordinación en los proyectos donde se requirió su apoyo, participando no solo en el análisis de la forma sino del fondo de los convenios y contratos con la intención de alinear la estrategia institucional con el objetivo de los proyectos, generando recomendaciones que permitan clausulados más claros, para proteger de mejor forma el patrimonio universitario, sin afectar los intereses externos.

# CONTRATOS Y CONVENIOS 2022



Fuente: Elaboración propia COVIAS

## Proyectos atendidos y/o actividades realizadas por área



Fuente: Elaboración propia COVIAS



# Servicios integrales para la comunidad







# Servicios integrales para la comunidad

## Coordinación de Servicios Integrales para el Bienestar (COSIB)

Una parte fundamental de la Unidad para la atención integral del alumnado, profesorado y personal administrativo es la Coordinación de Servicios Integrados para el Bienestar (COSIB), quien a partir de la pandemia ha impartido diversos talleres, cursos, webinars, de apoyo a la comunidad.

**COSIB**  
Coordinación de Servicios Integrales para el Bienestar

UNIVERSIDAD AUTÓNOMA METROPOLITANA  
Unidad Iztapalapa

**"Inteligencia Emocional"**  
Taller presencial  
Cupo limitado

Dirigido por: Psic. María del Carmen Díaz-Maroto

🕒 Hora: 10:00 a 12:00 horas  
📅 Días: martes 21 y 28 de febrero, 07, 14, 28 de marzo y 04 de abril del 2023  
💰 Cuota de recuperación: \$150

Para inscribirse de lunes a viernes de 9:00 a 17:00hrs.  
Ubicación: edificio "M", planta alta.

📞 5558044935  
✉ picabiuami@xanum.uam.mx

PROGRAMA DE APOYO Y ORIENTACIÓN PSICOLÓGICA  
UN CALLES

UNIVERSIDAD AUTÓNOMA METROPOLITANA  
Unidad Iztapalapa

zoom

**WEBINAR**  
**¿CÓMO LOGRAR UNA VIDA SALUDABLE?**

24 DE FEBRERO  
10:00 H  
SESIÓN ÚNICA

Impartido por: LNH. Alejandra Bermeo Arellano





Esta Coordinación se constituye de diversos servicios importantes:

TIPO DE SERVICIO	POBLACIÓN ESTUDIANTIL			TRABAJADOR	PERSONAS EXTERNAS	SIN DATO	TOTAL
	CBI	CSH	CBS				
CLÍNICA DE ACUPUNTURA Y FITOTERAPIA	17	109	55	300	845	0	1,326
CLÍNICA ESTOMATOLÓGICA	167	139	170	73	0	0	549
SERVICIOS MÉDICOS	821	739	662	1,232	19	0	3,473
APOYO Y ORIENTACIÓN PSICOLÓGICA	343	595	405	136	364	48	1,891
CLÍNICA DE TRASTORNOS DEL SUEÑO	14	9	16	27	0	0	66
JÓVENES, SEXUALIDAD Y SALUD REPRODUCTIVA	626	990	664	191	1,324	1,115	4,910
PROGRAMA DE NUTRICIÓN	100	126	139	71	202	21	659
LÍNEA UAM DE APOYO PSICOLÓGICO POR TELÉFONO	0	0	0	0	0	981	981
LABORATORIO CLÍNICO	53	44	61	97	63	0	318
ACTIVIDADES DEPORTIVAS Y RECREATIVAS	0	0	0	0	0	33,900	33,900
<b>TOTAL</b>							<b>48,073</b>



## Acciones en Materia de Prevención y Atención a la Violencia de Género (Unigénero y Comisión del Plan Integral)

Si bien sabemos que como institución nos hace falta mucho camino por recorrer en relación a la sensibilización en esta materia, la Unidad de acción para la prevención y erradicación de las violencias de género con equidad y el respeto a las diversidades de la UAM-I (Unigénero) durante el 2022 realizó múltiples talleres, conferencias y cursos. En la sesión 504 de Consejo Académico se presentó muy detalladamente el informe 2022 de la Unigénero<sup>3</sup>, en el que se indica que en 2022 se atendieron 61 quejas, que la mayoría de las personas que las presentan son mujeres (95% del total), que el tipo de violencia más reportada fue la psicológica, y que la mayor proporción de estos casos ocurren dentro de la familia, entre muchos otros datos.

En la misma sesión del Consejo Académico, se presentó el informe pormenorizado de las acciones realizadas por la Comisión del Plan Integral de Prevención y Atención a la Violencia de Género<sup>4</sup> que, aunque fue apenas instalada a finales del 2022, en pocas semanas estableció estrategias articuladoras muy importantes, que involucran a varias instancias de la Unidad en esta materia.



<sup>3</sup>Informe Unigénero: <https://youtu.be/T-JV7GJxZMk>

<sup>4</sup> [https://www.youtube.com/watch?v=eLRe5K44JfU&ab\\_channel=UAMI-ConsejoIztapalapa](https://www.youtube.com/watch?v=eLRe5K44JfU&ab_channel=UAMI-ConsejoIztapalapa)



## Coordinación de Servicios Documentales (Biblioteca)

Durante el 2022 se continuó con las medidas de sanidad encaminadas a reducir los riesgos de contagio entre la comunidad; para esto, se realizaron de manera periódica la sanitización de todas las áreas de servicio y espacios de trabajo de la Biblioteca.

Como parte de las actividades de extensión bibliotecaria, la Coordinación de Servicios Documentales (CSD) presentó el Performance “De vuelta a casa”. El objetivo de esta actividad cultural fue el de sensibilizar a la comunidad y ser una catarsis de lo acontecido por el confinamiento provocado por la pandemia. Además de haber sido presentado en cada uno de los pisos de la biblioteca, esta puesta fue presentada también en la Feria del Libro Universitario. En igual sentido, para la Convivencia UAM-I de fin de año 2022, un grupo de trabajadores de la Biblioteca, presentó la pastorela titulada “Hasta la luz” que, a manera de comedia, mostró personas que tenían la encomienda de salvar la luz del conocimiento, y evitar así que la humanidad se hunda en el infierno de la ignorancia.

Con el propósito de mejorar el servicio en la Biblioteca, se implementó un sistema que permite a la comunidad realizar de manera autónoma la verificación del estatus de préstamo de los materiales al salir de la Biblioteca, favoreciendo así la automatización de los servicios y la agilización del flujo de salida.

Asimismo, se siguió trabajando en la difusión y promoción de los recursos y herramientas de la Biblioteca Digital UAM (BiDiUAM), a lo largo del año, se estuvieron impartiendo talleres, cursos y de manera especial se realizó el Webinar “Cómo encontrar información de calidad”, que tuvo como objetivo el fortalecer el uso y gestión de información de los recursos suscritos en la plataforma Emerald Insight.

Continuando con los trabajos que ha estado desarrollando la Oficina de Apoyo a las Publicaciones Digitales UAMI, para el año 2022 se tienen los siguientes resultados:

Cuadro 1. Tesis de posgrado en el Repositorio Institucional BINDANI (Hasta diciembre de 2022)

BINDANI										
		Años Anteriores	2015	2016	2017	2018	2019	2020	2021	2022
<b>CBI</b>	Doctorado	377	28	30	31	26	25	18	16	3
	Maestría	433	12	48	74	77	43	48	39	10
<b>CBS</b>	Doctorado	222	32	25	24	30	25	24	29	3
	Maestría	340	8	62	56	71	38	36	35	9
<b>CSH</b>	Doctorado	386	28	46	23	31	22	13	20	4
	Maestría	623	24	64	46	40	50	25	44	9
<b>Subtotal</b>		2,381	132	275	254	275	203	164	183	38
<b>TOTAL</b>									3,905	

Cuadro 2. Otros recursos disponibles en el Repositorio Institucional BINDANI.

(Hasta diciembre de 2022)

Artículos de revistas	89
Libros incorporados	72

Además, se inició el contacto con los responsables de las Secretarías Académicas de las tres divisiones, a fin de establecer las políticas, requisitos y procedimientos que permitirán incorporar los Trabajos Recepcionales de Licenciatura en BINDANI.

Con la intención de integrar otros recursos de información a BINDANI, se trabajó con la jefa del Departamento de Filosofía, la Dra. Sonia Pérez Toledo, con el propósito de incorporar los libros editados por el área. Se definió la estrategia de trabajo para la descripción, documentación, desarrollo e implementación de servicios y sistemas para la publicación digital y en acceso abierto de obras monográficas.

De igual manera, la División de Ciencias Básicas e Ingeniería, a través del Dr. Román Linares Romero contactó a la Biblioteca para apoyar en la publicación en acceso abierto de los contenidos editoriales de CBI y su posterior integración a BINDANI, con el propósito de robustecer el acercamiento al trabajo docente y de

investigación de la división, posibilitando una difusión y divulgación global más eficiente y de mayor alcance para la producción intelectual de la Institución.

Otros proyectos con los que se colaboró y trabajó son: creación de repositorios temáticos para el Posgrado en Psicología Social y para el Área de Economía Política e Historia del Pensamiento Económico perteneciente al Departamento de Economía. Y creación del sistema para el Comité de Evaluación de Plataformas Digitales de la División de Ciencias Básicas e Ingeniería.

La Coordinación de Servicios Documentales en colaboración con la Rectoría de Unidad, llevó a cabo la presentación del “Archivo Histórico Científico Manuel Sandoval Vallarta: la importancia de preservar el conocimiento”, en el mes de enero del año 2022. Este archivo está conformado por los siguientes fondos: Manuel Sandoval Vallarta, Carlos Graef, Héctor Alejandro Ortega, Martín Luis Guzmán, Vicente Lira. Los cuales, apoyan en gran medida las actividades de docencia e investigación, principalmente del área de historia, además de promover una gran variedad de eventos, tales como congresos nacionales e internacionales, coloquios y encuentros académicos. El archivo ha sido fuente para la creación de artículos y libros académicos.





## Coordinación de Extensión Universitaria (CEU)

La Coordinación de Extensión Universitaria llevó a cabo diversas actividades para cumplir con su objetivo principal que es la promoción y difusión de la cultura y entre las actividades más destacadas que se realizaron en 2022, se pueden señalar las siguientes:

- Se efectuaron dos Programas de Bienvenida a la Vida Universitaria, el primero del 4 al 8 de julio y el segundo del 6 al 14 de octubre de 2022, se impartieron 26 Pláticas Profesiográficas a diferentes escuelas de nivel medio superior del 27 de enero al 14 de diciembre de 2022, se apoyó al Programa Instituto Carlos Graef con 39 actividades, del 5 de noviembre al 10 de diciembre de 2022.
- En lo relativo a actividades artísticas, las principales actividades fueron: Exposición de fotografía “Los maravillosos murciélagos del Antiplano Mexicano”, se dió continuidad a la impartición de los talleres de danza clásica Terpsicore y danza folklórica Xichipilli, en música se presentó la Ollin en la UAM-I del 2 al 14 de agosto, en teatro las presentaciones que más destacaron fueron: “Una de reinas” el 24 de agosto, “Se acabó en tiempo del amor” el 13 de septiembre, se impartió una clase magistral de César Brodermann, el 27 de septiembre, Don Quijote “Historias Andantes”, el 20 de octubre, Clown a William Shakespeare el 29 de noviembre, entre otros. Se realizó un ciclo de Cine Francés el 9 de septiembre, también se llevó a cabo una actividad especial titulada: “Carnaval de día de muertos en la UAM-I” el 28 de octubre de 2022, además de colaborar en la realización de la actividad “Convivencia UAM-I” el 16 de diciembre de 2022.
- En el Centro Cultural Casa de las Bombas se llevaron a cabo actividades de danza, teatro, clown, música y talleres, entre las principales actividades se destacan: Ciclo de Jazz, Tarde de rondallas, Ciclo de Flamenco, Pastorela de títeres “Vamos pastores, todos a Belén” y el tradicional curso de verano para niños titulado: “Robótica para niños y niñas”, el cual se efectuó del 1ro. al 26 de agosto de 2022.



- Se realizó la Feria del Libro Universitario del 1ro. al 5 de agosto, en donde se realizaron 22 presentaciones de libros y 6 conferencias, así mismo se efectuó la XV Feria de Ciencias y Humanidades del 24 al 28 de octubre de 2022.
- Se publicaron 10 números del órgano informativo “Cemanáhuac” en versión digital e impresa, así como la publicación de 5 libros, se continuaron distribuyendo libros publicados por la UAM-I en 11 librerías y distribuidoras de libros, además de que se asistió a 39 actividades entre Ferias y presentaciones de libros. Entre las ferias más importantes se encuentran la Feria del Palacio de Minería, Feria Internacional del Libro de Antropología e Historia, Librofest Metropolitano, Feria Nacional del Libro BUAP (FENALI) en Puebla, Feria Internacional del Libro Universitario (FILUNI) en Xalapa y la Feria Internacional de Guadalajara.
- Se realizaron 13 conferencias de Lunes en la Ciencia del 7 de marzo al 12 de diciembre de 2022.
- Se apoyaron a 86 actividades que se realizaron vía streaming en plataformas digitales y redes sociales además de la realización de 150 videos, entre otros.





## Unidad de Comunicación Social

### Actividades de Comunicación Social (septiembre 2022-febrero 2023)

Actividad	Cifras	Observaciones
Cobertura de eventos	113	Académicos, culturales, deportivos, ceremonias de egresados y conmemorativas, entre otros.
Campañas digitales y de medios impresos.	4	“Pasado con rostro al futuro: #48AniversarioUAMI”; “Aquí nos sumamos todos”, “Baile del día de la Comunidad” y “Jornada de Salud Visual” en colaboración con Fundación UAM; “El amor no es como lo pintan. Los mitos del amor romántico” en colaboración con la Comisión para el programa integral de prevención y atención a la violencia de género”.
Gestión de entrevistas con académicos y autoridades en medios de comunicación	4	UAM RADIO 94.1, Enfoque Noticias, Radio Fórmula, y Canal 11.
Administración de comunidades digitales (redes sociales institucionales)	40,279 37,000 22,882 2,182 2,854 3,002	Seguidores de la fan page de Facebook “Me gusta” de la página de Facebook <a href="https://www.facebook.com/UAMIZtapalapaOficial">https://www.facebook.com/UAMIZtapalapaOficial</a> Seguidores en Twitter <a href="https://twitter.com/UAM_Iztapalapa?t=5pdrRIu_fgS1YNtWdeu6Sg&amp;s=08">https://twitter.com/UAM_Iztapalapa?t=5pdrRIu_fgS1YNtWdeu6Sg&amp;s=08</a> Suscriptores de YouTube <a href="https://www.youtube.com/@UAMIZtapalapaOficial">https://www.youtube.com/@UAMIZtapalapaOficial</a> Seguidores en Instagram <a href="https://instagram.com/uamiztapalapaoficial?igshid=MzNINGNkZWQ4Mg==">https://instagram.com/uamiztapalapaoficial?igshid=MzNINGNkZWQ4Mg==</a> Seguidores en TikTok <a href="https://www.tiktok.com/@uamiztapalapaoficial?t=8cdYHQjwEFh&amp;_r=1">https://www.tiktok.com/@uamiztapalapaoficial?t=8cdYHQjwEFh&amp;_r=1</a>
Gestión del portal web de		<a href="https://www.izt.uam.mx/">https://www.izt.uam.mx/</a>

<b>la Unidad y sus micrositos</b>		
<b>Apoyo en el Proyecto de renovación de la Señalética de la Unidad</b>		Se concluyó la fase de investigación
<b>Participación en proyectos especiales</b>	3	“Éntrale al Cambio: rumbo al 50 Aniversario de la UAM”; “Proyectos de la Unidad Iztapalapa en conmemoración del 50 Aniversario de la Unidad”; y “Archivo gráfico de capacidades instaladas de la UAMI”.
<b>Proyecto de Servicio Social “Construyendo comunidad desde las redes sociales de la UAMI”, con la División de CSH</b>	12 alumnos	7 alumnos concluyeron y 5 están en proceso

## Consejo Académico

### Trimestre 22-I

- 1) Recepción de la terna de candidatos a Director de la División de Ciencias Sociales y Humanidades, periodo 2022-2026. Sesión 490, celebrada el 7 de marzo de 2022.
- 2) Designación del Director de la División de Ciencias Sociales y Humanidades, periodo 2022-2026, de acuerdo a lo previsto en el artículo 40, fracción II, del Reglamento Orgánico. Sesión 492, celebrada el 24 de marzo de 2022.
- 3) Recepción de la terna de candidatos a Director de la División de Ciencias Básicas e Ingeniería, periodo 2022-2026. Sesión 493, celebrada el 28 de marzo de 2022.
- 4) Designación del Director de la División de Ciencias Básicas e Ingeniería, periodo 2022-2026, de acuerdo a lo previsto en el artículo 40, fracción II, del Reglamento Orgánico. Sesión 495, celebrada el 13 de abril de 2022.

- 5) Presentación Informe Anual de la Rectoría de las actividades realizadas en la Unidad durante el año 2021. Sesión 496, celebrada el 29 de mayo de 2022.
- 6) Presentación del Informe anual 2021 de la Unidad de Acción para la Prevención y Erradicación de las Violencias de Género, la Inclusión con Equidad y el Respeto a las Diversidades. Sesión 496, celebrada el 29 de mayo de 2022.

### **Trimestre 22-P**

- 1) Ratificación del Grupo Asesor que analizará y evaluará la propuesta del Consejo Divisional de Ciencias Biológicas y de la Salud para el Premio a las Áreas de Investigación 2022.

### **Trimestre 22-O**

- 1) Aprobación del Dictamen de la Comisión encargada de revisar, analizar y, en su caso, modificar los Criterios Generales de Dictaminación de las Comisiones Dictaminadoras Divisionales. Sesión 498, celebrada el 27 de octubre de 2022.
- 2) Aprobación del Dictamen de la Comisión encargada de revisar, analizar y, en su caso, modificar el Instructivo del funcionamiento interno y operativo para regular el uso de los servicios e instalaciones de la Coordinación de Lenguas Extranjeras de la Unidad Iztapalapa. Sesión 498, celebrada el 27 de octubre de 2022.
- 3) Aprobación del Dictamen de la Comisión encargada de elaborar el Instructivo del funcionamiento interno y operativo para regular el uso e instalaciones de los laboratorios de investigación de la Unidad. Sesión 498, celebrada el 27 de octubre de 2022.
- 4) Aprobación del Dictamen del grupo asesor integrado para evaluar la propuesta del Consejo Divisional de Ciencias Biológicas y de la Salud para otorgar el Premio a las Áreas de Investigación 2022 al Área de Botánica Estructural y Sistemática Vegetal del Departamento de Biología. Sesión 498, celebrada el 27 de octubre de 2022.
- 5) Otorgamiento del Diploma a la Investigación 2021 al alumnado de las divisiones de CBI, CBS y CSH, que ganaron el concurso convocado para tal

efecto, de acuerdo con lo señalado en el artículo 36 del Reglamento del Alumnado. Sesión 499, celebrada el 22 de noviembre de 2022.

- 6) Aprobación para otorgar el carácter de solemne a la sesión 500 del Consejo Académico de la Unidad Iztapalapa, celebrada el 1 de diciembre de 2022.
- 7) Otorgamiento de la Medalla y el Diploma al Mérito Universitario al alumnado de licenciatura, especialización, maestría y doctorado, que al finalizar sus estudios obtuvieron las mejores calificaciones del grupo que termino en los trimestres 2020-O y 2021-I. Sesión 501, celebrada el 2 de diciembre de 2022.
- 8) Aprobación de la propuesta del Programa de Servicio Social que presentó la Rectora de la Unidad. Sesión 502, celebrada el 16 de enero de 2023.





# Plan de Reconstrucción y Mantenimiento a la Infraestructura física de la Unidad







# Plan de Reconstrucción y Mantenimiento a la infraestructura física de la Unidad

## Avance en las obras de la Unidad

### 1. Edificio del Parque Científico y Tecnológico de Oriente, PACTO.

El proyecto ejecutivo para la remodelación del PACTO inició en octubre de 2019 y la primera etapa de la obra que consistió en habilitar 17 laboratorios para la División de Ciencias Biológicas y de la Salud empezó en el mes de diciembre de 2020 para terminar en septiembre de 2022. Los trabajos para voz y datos, incendios y detección de humo se realizaron entre octubre de 2022 y febrero de 2023. Esta obra está totalmente terminada y tuvo un costo de 40.46 millones de pesos.

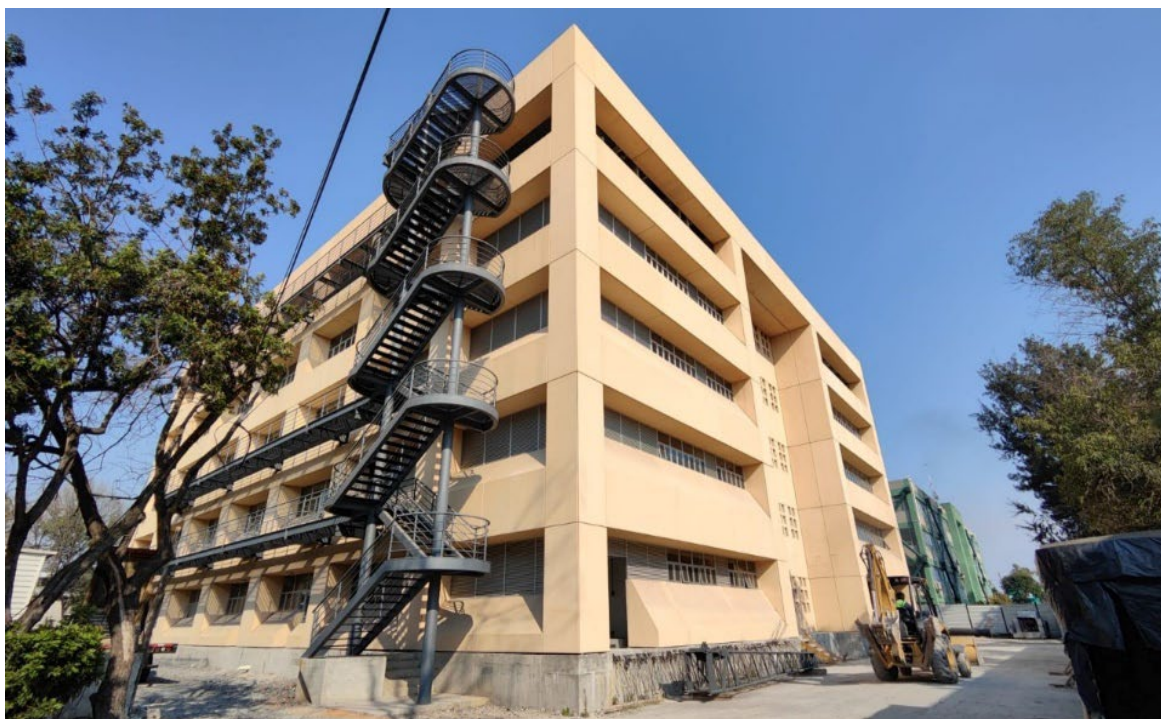


## 2. Nuevo Edificio S.

Por el sismo del 19 de diciembre de 2017, el edificio S quedó inhabilitado y fue necesario desalojarlo. Posteriormente, se dio un proceso de análisis sobre su posible reparación o derruirlo y construir uno nuevo. Finalmente se decidió por esta última opción y se procedió a la búsqueda de los recursos económicos requeridos y al diseño del proyecto ejecutivo a partir de diciembre de 2018.

En julio de 2020 inició la demolición del antiguo edificio S. En 2021, se asignaron a la obra 179.3 millones de pesos para la construcción del nuevo edificio S, con el programa de concluirlo ese mismo año, no obstante, no se logró por diversas circunstancias.

En 2022 fue posible continuar la obra mediante la inyección de 129.3 millones de pesos más, sin embargo, ésta no se concluyó por incumplimiento de la empresa constructora y en diciembre de ese año se rescindió el contrato. El avance físico alcanzado a diciembre de 2022 es del 67.25%, con un avance financiero del 79.68%. Se estima un monto de 134 millones de pesos para concluir este edificio. Actualmente la Universidad está en proceso de recobrar las fianzas por incumplimiento.



### 3. Módulo A del Edificio de Ciencia y Tecnología.

Los trabajos de diseño del módulo A del Edificio de Ciencia y Tecnología iniciaron en septiembre de 2010. De 2011 a 2013 se realizó concluyó la cimentación de este edificio, pero en el mes de diciembre de 2013 se suspendió la obra y la Universidad inició un largo litigio con la empresa constructora y las compañías afianzadoras. Entre julio y octubre de 2017 se hicieron trabajos de conservación a la estructura y se revisó el diseño estructural para cumplir con la nueva normativa.

El 3 de diciembre de 2021 se retomaron los trabajos para concluir este edificio en dos etapas y varias empresas constructoras, además de que fue necesario reforzar la estructura original para cumplir con las nuevas normas de construcción. La obra concluyó en febrero de 2023 y únicamente se están finalizando algunos detalles. La inversión total asciende a 100.81 millones de pesos.

También se concluyó en diciembre de 2022 el espacio que proporcionará los servicios básicos para los módulos A y B del edificio de Ciencia y Tecnología con un costo de 11.44 millones de pesos.





#### 4. Módulo B del Edificio de Ciencia y Tecnología.

El módulo B comparte la misma génesis que el A y fue hasta el mes de diciembre de 2018 cuando se retomaron los trabajos de construcción. Desafortunadamente los avances no fueron los esperados y en julio de 2022, ante el incumplimiento reiterado de la empresa constructora, la Universidad decidió rescindir el contrato. Además, la situación se complicó aún más pues la empresa inició una acción legal contra la rescisión y en noviembre de 2022, la autoridad judicial ordenó a la UAM permitir el acceso a esta constructora para continuar los trabajos, lo cual no ha sucedido y la obra está suspendida.

El avance físico alcanzado de la obra del módulo B es del 16.34%, mientras que el avance financiero es de 39.22%. Se han ejercido 145.36 millones de pesos y se estima una inversión faltante de 173.54 millones para concluir este edificio.



## Acciones del Plan de Desarrollo Sostenible

En lo que se refiere a este tema, se realizaron 12 acciones impulsadas por la Comisión de Desarrollo Sostenible, conjuntamente con la secretaría de la Unidad y diversas coordinaciones administrativas, que incluyen eventos de concientización sobre el tema y mejoramiento de la infraestructura física, como se detalla a continuación:

Nombre de la acción	Impacto
<p><b>Conversatorio Sostenibilidad: tarea transversal en la UAM I</b></p>	<p>En la Unidad Iztapalapa la sostenibilidad es un tema transversal que debe ser considerado en el proceso de enseñanza aprendizaje, por lo que se está considerando en la formación docente. Beneficiarios: comunidad de profesorado y alumnado</p>
<p><b>Adecuación del estacionamiento ubicado entre los edificios W, Q y Almacén</b></p>	<p>Como parte de las medidas de compensación de la SEDEMA por la construcción del nuevo edificio S, se sustituyó el asfalto de los cajones del estacionamiento vehicular por adopastos para recuperar área verde y permeabilidad del piso; también se recuperó la vialidad peatonal que va del edificio Q de talleres de mantenimiento a la zona sur, con los edificios Q', Q3, Q4, Q5, Galerón, Proveeduría, Patrimonio y Almacén; captación del escurrimiento pluvial mediante un canalón y rejillas; consolidación de los espacios de arbolado e inclusión de nuevos árboles y rehabilitación de la red de alumbrado.</p> <p>Beneficiarios: toda la comunidad universitaria que circula por el sur del campus</p>
<p><b>Mantenimiento correctivo a la plaza ubicada entre las plantas piloto 1 y 2.</b></p>	<p>Se hizo el reemplazo de 292 metros cuadrados del piso de concreto, por uno constituido con adocreto, lo que permite recuperar un porcentaje de permeabilidad del terreno; se renovó la red de drenaje pluvial de la plaza; se generaron dos espacios para recibir igual número de cazahuates, árbol originario de México que, en un segundo momento, servirán para generar áreas de estar, aprovechando la sombra de su fronda.</p> <p>Beneficiarios: comunidad universitaria que utiliza la PP1 y PP2.</p>



<p><b>Plaza del árbol.</b></p>	<p>Se aprovechó el sendero que atraviesa del edificio H por la entrada del NAO hacia los edificios B y C para construir un sendero con adocreto permeable y una pequeña plaza alrededor de un gran árbol; incluye una banca continua para descanso a la sombra de la comunidad universitaria.</p> <p>Beneficiarios: toda la comunidad universitaria.</p>
<p><b>Eliminación del muérdago del arbolado, 1era. etapa</b></p>	<p>Se eliminó el muérdago de una primera etapa del arbolado de la Unidad, plaga que los daña severamente y que se incrementó durante el confinamiento derivado de la pandemia de COVID 19. Se trabajaron 85 árboles de los cuales, las especies predominantes son fresno, jacaranda, casuarina, álamo plateado, ahuehuete y trueno.</p> <p>Beneficiarios: toda la comunidad universitaria</p>
<p><b>Restauración de iluminación en aulas y pasillos de los edificios de aulas de los edificios B, C, D, y E</b></p>	<p>Se reemplazaron lámparas fluorescentes tecnología T-8 por lámparas LED de mayor eficiencia energética y mejor nivel de iluminación con un menor consumo de electricidad.</p> <p>Beneficiarios: comunidad estudiantil y profesorado</p>
<p><b>Rehabilitación de luminarias en estacionamiento general y circulaciones exteriores de reflectores a tecnología LED y energía solar</b></p>	<p>Se reemplazaron las luminarias del estacionamiento general por tecnología LED con mejores niveles de iluminación alimentados con energía solar en áreas exteriores y menor consumo de energía.</p> <p>Beneficiarios: toda la comunidad universitaria</p>
<p><b>Adquisición y puesta en marcha del equipo <i>Bulb Eater 3</i>, que es un equipo que permite disponer y procesar adecuadamente las lámparas fluorescentes fundidas.</b></p>	<p>Las lámparas fluorescentes que se van descartando conforme se dañan y son reemplazadas por lámparas LED se retiraban mediante una compañía especializada, mediante un pago. Con la adquisición de este equipo ahora se destruyen dichas lámparas en la Unidad y se recuperan todos los elementos dañinos.</p> <p>Beneficiarios: toda la comunidad universitaria de la Unidad Iztapalapa y en breve de otras unidades de la UAM.</p>
<p><b>Adecuación de sistemas de bombeo y preparación de cisternas</b></p>	<p>Como etapa previa a la instalación de dispensadores de agua para beber en los edificios B, C y D, se renovaron los sistemas de bombeo y las cisternas de la Unidad.</p> <p>Beneficiarios: toda la comunidad universitaria de la Unidad</p>

<b>Adquisición de 31 mingitorios secos para la sustitución de los equipos de bajo consumo de agua instalados en los núcleos sanitarios de hombres</b>	<p>Como parte de las acciones para reducir el consumo de agua en núcleos sanitarios, se pretende sustituir los mingitorios de bajo consumo de agua por equipos secos, agua, costos de mantenimiento a flexómetros y cajas de protección.</p> <p>Beneficiarios: toda la comunidad universitaria de la Unidad.</p>
<b>Integración de un Proyecto ejecutivo para un sistema de potabilización de agua en los edificios B, C y D</b>	<p>Se plantea un proyecto para dotar de manera progresiva, suministro a la comunidad de agua potable mediante dispensadores ubicados en diversos edificios; en una primera etapa se contempla en los edificios de aulas B, C y D. lo anterior pretende eliminar el uso de envases de plástico PET en la Unidad.</p> <p>Beneficiarios: toda la comunidad universitaria de la Unidad.</p>
<b>Adquisición de un sistema de generación eléctrica fotovoltaica para el módulo A del nuevo edificio de Ciencia y Tecnología.</b>	<p>Se adquirió un sistema de generación eléctrica mediante celdas fotovoltaicas solares para el nuevo edificio A de Ciencia y Tecnología por una capacidad de 82.5 kW que será instalado una vez que se concluya este edificio. Este se suma a los 60 kW instalados en el edificio B de la unidad para la generación limpia con energías renovables.</p> <p>Beneficiarios: toda la comunidad universitaria de la Unidad.</p>

## Otras acciones de mantenimiento

La labor de la Coordinación de Recursos Materiales siempre ha sido verificar el bienestar de la infraestructura física de la Unidad, por lo que es invaluable la dedicación y compromiso de su personal.

En el siguiente cuadro se indican los mantenimientos realizados por la Coordinación de Recursos Materiales en 2022 en distintas áreas de la Unidad, ya que la institución cuenta con poco más de 40 edificaciones (aprox. 99,000 m<sup>2</sup>) para atender a la comunidad que estudia y labora dentro de las instalaciones. En ellas diariamente se llevan a cabo actividades de docencia, investigación, labores administrativas, deportivas y culturales, así como diversos servicios relacionados con la salud y el bienestar físico y emocional; por eso, es de suma importancia tener un espacio seguro para los miembros de la Unidad.

NOMBRE DE LA OBRA	MONTO
Mantenimiento preventivo de los equipos de aire acondicionado e instalaciones eléctricas y electromecánicas en los laboratorios del edificio I y anexo I	-
Contrato de enero a abril	\$414,853.61
Contrato de junio a diciembre	\$934,331.71
Mantenimiento a equipos de aire acondicionado, aire lavado y extracción, en los edificios: A, G, I, M, AS,W, R,Q3, PP4", PP8 PEXPA	\$498,532.12
Mantenimiento preventivo anual a elevadores y montacargas marca Otis, montalibros y elevador de biblioteca, elevadores en edificios F, AS, y E	\$280,945.72
Mantenimiento anual de elevadores y montacargas en los edificios: Anexo A, D, H, M (montacargas y montabultos), UMAFI, R (montacargas y polipasto), T, Anexo T, y W	\$691,209.20
Mantenimiento preventivo anual a plantas de emergencia de los edificios: A, H, R, S, Q, Anexo S, Anexo T, Planta Piloto, W, Hidroneumático 1, Planta portátil y PACTO	\$492,720.53
Mantenimiento preventivo anual del sistema de filtrado a base de zeolita y de carbón activado en las cisternas de la unidad y mantenimiento de planta potabilizadora de CBS	\$155,222.24
Adecuación al sistema de ventilación natural en las áreas de servicio	\$720,127.30
Mantenimiento anual de 16 transformadores eléctricos y subestación principal.	\$708,189.26
Mantenimiento preventivo a 3 equipos U.P.S. en el edificio W	\$15,834.00
Mantenimiento preventivo a los sistemas hidroneumáticos de la unidad	\$115,281.84
Mantenimiento y recarga de los extintores de la unidad	\$164,223.52
Mantenimiento y aplicación de pintura en muros exteriores y estructura metálica del edificio M	\$799,387.60
Mantenimiento de sistema de pararrayos y revisión y diagnóstico de la continuidad y medición de tierras físicas	\$458,432.00
Reconocimiento de trabajos de reparación de tuberías sanitarias en laboratorio de edificio AS	\$48,643.83
Servicio de limpieza de paneles fotovoltaicos en azotea del edificio B	\$9,456.04
Sustitución del tanque del hidro 4	\$37,448.28
Mantenimiento y desazolve de bajada pluvial en el edificio H	\$25,533.80
Mantenimiento a cancelería de aluminio en área de comisiones edificio C planta baja	\$864.32

<b>Servicio de instalación de cancel de aluminio e instalación de barra de pánico en bioterio</b>	\$20,742.37
<b>Acarreo y retiro de escombros en la Unidad Iztapalapa</b>	\$31,029.68
<b>Mantenimiento correctivo cámara de refrigeración del pacto</b>	\$4,953.20
<b>Sustitución de equipo de aire acondicionado en laboratorio AS 202</b>	\$15,760.32
<b>Mantenimiento y sustitución de puerta de acceso principal del edificio AS</b>	\$40,595.99
<b>Instalación de sistema de extracción en W-101</b>	\$7,946.00
<b>Mantenimiento correctivo por filtraciones en áreas de servicio de CELEX edificio D</b>	\$110,996.25
<b>Instalación de extractores axiales en cubierta de los laboratorios provisionales de docencia de CBS</b>	\$151,537.18
<b>Mantenimiento correctivo a instalación sanitaria del laboratorio de microscopía edificio W P. B.</b>	\$28,464.90
<b>Mantenimiento correctivo a duela de madera en salón de danza edificio M planta baja</b>	\$65,012.87
<b>Mantenimiento a lavabos de mármol en sanitarios de edificios AT, T, R y AS</b>	\$208,188.13
<b>Cambio de vidrios rotos en la biblioteca planta baja, tercer piso y kiosco</b>	\$14,769.42
<b>Reconocimiento de trabajos de reparaciones de filtraciones en losa de azotea del laboratorio T-326B</b>	\$53,611.68
<b>Mantenimiento correctivo a la red sanitaria del edificio anexo I</b>	\$4,408.00
<b>Reconocimiento de servicios de sustitución de tuberías por filtraciones en el área de microscopía electrónica de barrido, W-008</b>	\$11,444.97
<b>Mantenimiento anual de los vehículos de la coordinación de recursos materiales</b>	\$32,770.00
<b>Mantenimiento a compresores en talleres de carpintería y pintura del edificio Q</b>	\$12,835.98
<b>Maniobra para traslado de planta de emergencia de 125kva del PACTO al edificio Q de UAMI</b>	\$8,120.00
<b>Maniobra para el traslado de un tomógrafo nuclear del CIM3 al edificio Q de la UAMI</b>	\$10,092.00
<b>Mantenimiento correctivo a equipo mini Split en sala de rectores del edificio A</b>	\$4,477.60
<b>Mantenimiento preventivo a plataforma tipo tijera modelo GS-26/46 marca Genie</b>	\$8,700.00
<b>Sustitución de reja en granja experimental de producción animal</b>	\$106,803.15
<b>Instalación de compresor en edificio "at" y mantenimiento a compresor Kellogs 20hp</b>	\$53,449.32
<b>Mantenimiento a sistemas de extracción en laboratorios de CBI del edificio R</b>	\$433,045.99

<b>Mantenimiento a canchas de fútbol rápido</b>	\$125,280.00
<b>Mantenimiento correctivo a sistema de ventilación de biblioteca</b>	\$269,351.87
<b>Mantenimiento correctivo de filtraciones en fachadas del edificio AT</b>	\$70,140.86
<b>Mantenimiento y sustitución de cubierta en patio central de COSIB edificio M</b>	\$326,532.09
<b>Mantenimiento y sustitución de puertas de acceso principal a los edificios T y AT</b>	\$190,193.97
<b>Servicio de retiro de escombros y material obsoleto de área adyacente al edificio A</b>	\$6,878.80
<b>Limpieza en altura de fachadas de edificios G, I, PP-2, PP-4, R, T, AT, malla antiaves en edificios A, G, R, AT y púa antiaves en edificios PP-2 y PP-4</b>	\$721,506.47
<b>Reconocimiento de trabajos de mantenimiento sellado de filtraciones en los edificios: A, B, C, D, H, Anexo I, M, N, caseta N, PP-4, PP-10, R, Anexo S, T, W y Caseta módulo 1</b>	\$415,560.85
<b>Mantenimiento a equipos de los sistemas de aire comprimido y vacío del edificio R</b>	\$94,781.08
<b>Servicio de desazolve en pozos de visita, registro y boca de tormenta en red sanitaria entre edificios AS y Q</b>	\$10,382.00
<b>Mantenimiento correctivo y reubicación de rejilla de sistema de extracción del laboratorio R-007</b>	\$21,416.85
<b>Pasos pluviales en fachadas de edificio R</b>	\$23,980.00
<b>Instalación y puesta en operación de sistema de extracción en la oficina de línea UAM, edificio A planta baja</b>	\$47,653.26
<b>Reconocimiento de trabajos de mantenimiento, "sustitución de piso del área de lavado de la cafetería primer nivel edificio M</b>	\$61,135.90
<b>Mantenimiento y sustitución de pavimento en plaza ubicada entre la PP-1 y PP-2</b>	\$515,422.45
<b>\$10,911,208.37</b>	
<b>FUENTE: COORDINACIÓN DE RECURSOS MATERIALES</b>	



**Dra. Verónica Medina Bañuelos**

**Rectora de la Unidad**

**Dr. Juan José Ambriz García**

**Secretario de la Unidad**

**Dr. Román Linares Romero**

**Director de la División de CBI**

**Dr. José Luis Gómez Olivares**

**Director de la División de CBS**

**Mtro. José R. Morales Calderón**

**Director de la División de CSH**

DRA. MERCEDES JATZIRI GAITÁN GONZÁLEZ  
COORDINADORA DE DESARROLLO ACADÉMICO E INSTITUCIONAL

M. EN I. JESÚS ALFONSO MARTÍNEZ ORTÍZ  
COORDINADOR DE SERVICIOS INTEGRADOS PARA EL BIENESTAR

M. EN C. ANTONIO DE JESÚS GALÁN ALCALÁ  
COORDINADOR DE VINCULACIÓN ACADÉMICA Y SOCIAL

DR. PABLO CÉSAR HERNÁNDEZ CERRITO  
COORDINADOR DE EDUCACIÓN VIRTUAL

LIC. MARTHA XÓCHITL GONZÁLEZ GUERRERO  
COORDINADORA DE SISTEMAS ESCOLARES

LIC. ANDRÉS RAMIREZ RAMOS  
COORDINADOR DE SERVICIOS GENERALES

DR. RODOLFO PALMA ROJO  
COORDINADOR DE EXTENSION UNIVERSITARIA

MTRA. MARICELA JIMÉNEZ GARCÍA  
COORDINADORA DE SERVICIOS DOCUMENTALES

ARQ. VICENTE SÁNCHEZ ISLAS  
COORDINADOR DE RECURSOS MATERIALES

ING. BRAULIO CUSI LARA  
COORDINADOR DE SERVICIOS DE CÓMPUTO

LIC. CIRO MARCELO DÍAZ ROJAS  
COORDINADOR DE RECURSOS HUMANOS

LIC. ELSA V. ARIAS SILVA  
COORDINADORA DE SERVICIOS ADMINISTRATIVOS

Mtra. Mishell Gandarillas Ortiz de Montellano  
Titular de la Unidad de Comunicación Social

Lic. Ma. del Socorro Damián Escobar  
Coordinadora de Unigénero

Lic. Nelly Ahuacatlán Rodríguez  
Jefa de la Oficina de Innovación Educativa y Desarrollo  
Pedagógico

Responsable

Mtra. Brenda Arredondo Pérez  
Coordinadora de Planeación y Estudios

